



# *Iron Ore*

AUGUST - 1959 - AOUT



**CAROL LAKE**

# Iron Ore

August 1959 — Volume 5, No. 8.

Published by the Iron Ore Company of Canada, 15th of each month.

Address:  
Personnel Department, Sept-Iles, P.Q.

Editor: Gladys Waters

Staff Photographer: Chico Slongo

Translator: Fern Spierkel

Authorized as second class mail,  
Post Office Department, Ottawa.

# Iron Ore

August 1959 — Volume 5, No. 8.

Publié par l'Iron Ore Company of Canada, le 15 de chaque mois.

Adresse:  
Bureau du personnel, Sept-Iles, P.Q.

Rédactrice: Gladys Waters

Photographe: Chico Slongo

Traductrice: Fern Spierkel

Autorisé comme envoi postal de deuxième classe. Ministère des Postes, Ottawa.

## OUR COVER PICTURE

The crossing at the airport road.

## EN PREMIERE PAGE

L'intersection sur la route de l'aéroport.

## Behold Our Green Mansions

We shall remember this summer. All over Quebec and Newfoundland we have been enjoying long summer days of brilliant sunshine. In Schefferville and Sept-Iles the thermometer has climbed to 85 not once but many times. At weekends the beaches have looked like summer resorts. People have grown brown. Gardens and countryside are full of colour.

Unfortunately this sunny picture has a darker side. Our lovely green forests have been blackened and destroyed by fire. Watchtowers, radio communications, fire apparatus and equipment - none of these are enough unless we ourselves are determined to play our part.

Our forests are only the remnant of the vast expanses found by the explorer on his arrival in America. His coming initiated the destruction of forests, not only by clearing for settlements and for industry but by widespread fires. This destruction continued for hundreds of years before any effective steps were taken to conserve remaining forests and to reforest denuded areas. As people became aware of the vital importance of forests in helping to conserve water and prevent erosion and floods, as well as to supply timber, provide homes for wild life, beautify the land and afford recreation, a great program of conservation was initiated. Not the least important part of this program was to educate the public to reduce the number of fires caused by carelessness.

Let us enjoy the sunshine, but let us keep the laws of the forest — one cigarette can spark a disaster.

## Nos Vertes Demeures

Nous n'oublierons pas cet été. Au Québec et à Terre-Neuve nous avons profité de longues journées ensoleillées. A Schefferville et à Sept-Iles le thermomètre a plus d'une fois atteint 85 degrés. Les plages ont eu l'air de stations estivales. Les hâles sont nombreux. Les jardins et la campagne ont mille couleurs.

Hélas cette souriante image présente un côté sombre. Nos belles forêts vertes ont été calcinées et détruites par le feu. Des tours d'observation, des communications par radio, des extincteurs ne peuvent rien si nous-mêmes ne sommes décidés à jouer notre rôle.

Nos forêts ne sont que les restes des vastes étendues que l'explorateur trouva à son arrivée en Amérique. Sa venue inaugura la destruction des forêts. Il fallut non seulement les éclaircir pour y établir un peuple et son industrie, mais elles furent aussi ravagées par les feux. Cette destruction se poursuivit pendant des centaines d'années avant qu'on ne fit les démarches nécessaires pour maintenir les forêts existantes et repeupler les régions dévastées. Un vaste programme de conservation fut amorcé lorsque les gens se rendirent compte de l'importance vitale des forêts qui aident à conserver l'eau et empêchent l'érosion et les inondations, fournissent le bois, abritent les animaux sauvages, embellissent le pays et offrent un coin de détente. La non moins importante part de ce programme fut d'enseigner au public à éviter les feux dus à sa négligence.

Profitons du soleil, mais respectons les lois de la forêt — une cigarette peut provoquer un désastre.

# Million of tons

# Minerai de fer

For five years now the Iron Ore Co. of Canada has been digging iron ore out of the earth and the Quebec North Shore & Labrador Railway has carried it down their steel road to Sept-Iles, en route to the rest of Canada and the States, and across the seven seas.

That ore has taken billions of years to reach the foundries of the steelmakers. The earth's core is largely metallic iron, but in the crust (or outer layer) the element has been melted and mixed and squeezed, it has been carried by underground waters, washed over by ancient seas, ground over by huge glaciers. It has had plenty of opportunity to react with other substances and the free metal is rarely found. Compounds of iron are widely distributed in the earth's crust where it ranks second among the metals and fourth among the elements.

Everyone is familiar with the word "mineral" but very few know what a mineral is. The geologist defines minerals as naturally occurring inorganic chemical compounds. "Mineral deposit" or ore deposit, to use the popular term, means a deposit of minerals which are mined or quarried and put to some use, as, for example, clay for brick making or ore for smelting into iron.

L'Iron Ore Co. of Canada depuis 5 ans déjà creuse la terre pour en extraire le minerai de fer, que le Quebec North Shore & Labrador Railway transporte par rail vers Sept-Iles, en route vers le reste du Canada, des Etats-Unis et du monde.

Ce minerai a mis des billions d'années à atteindre les fonderies d'acier. Le centre de la terre contient pour une grande part du fer métallique, mais dans la croute (ou couche de surface) l'élément a été fondu, mélangé et pressé, il a été transporté par les courants souterrains, lavé par les mers anciennes, broyé par les immenses glaciers. Il a eu l'occasion de réagir à d'autres substances si bien qu'on trouve rarement du métal à l'état natif. Des combinés de fer sont largement répartis dans la croute terrestre et il se classe deuxième parmi les métaux et quatrième parmi les éléments.

Chacun est familier avec le mot "minerai" mais peu savent ce qu'est un minéral. Le géologue le définit comme le nom générique de tous les corps inorganiques qui se trouvent à l'intérieur de la terre ou à sa surface. Un "gisement de minéraux" ou gisement de minerai, pour employer le terme courant, parle de la substance minérale telle qu'extraite de la mine, p.ex. l'argile pour faire des briques, ou le minerai que l'on fond en fer.

Mr. Roger Audibert, a welder in Gagnon Mine takes a look over the operation.

M. R. Audibert, soudeur à la mine Gagnon, jette un coup d'oeil sur l'ensemble des activités.



The side of the pit has been broken up by blasting, and the Bucyrus Erie shovel digs in.

On a fait sauter un côté du puits et la pelle Bucyrus-Erie mord à belles dents.



It lifts nearly ten tons gently and surely, gives a toot on the horn and —

Elle soulève presque 10 tonnes, doucement et sûrement, donne un coup de klaxon, et—



Taken on July 29th 1954 this picture shows one of the first loads of ore going up to the Dumper House. Two days later the "Hawaian" left the dock with the first 20,000 tons of iron ore from Schefferville.

The buildings in the background are units of the catering camp site which was built on the shore at that time.

Cette photo prise le 29 juillet 1954 montre l'une des premières cargaisons au pied de la rampe. Deux jours plus tard l'"Hawaian" quittait le quai avec à son bord les 20,000 premières tonnes de minerai de fer de Schefferville.

Au fond les baraquements du service du ravitaillement qui avait ses quartiers généraux au bord de la mer alors.



— deposits it into the waiting Euclid. Just three shovel loads, and the driver toots his horn and drives off.

— et les dépose dans un Euclid en attente. Seulement trois immenses pelletées, et le camion s'en va en donnant un coup de klaxon.



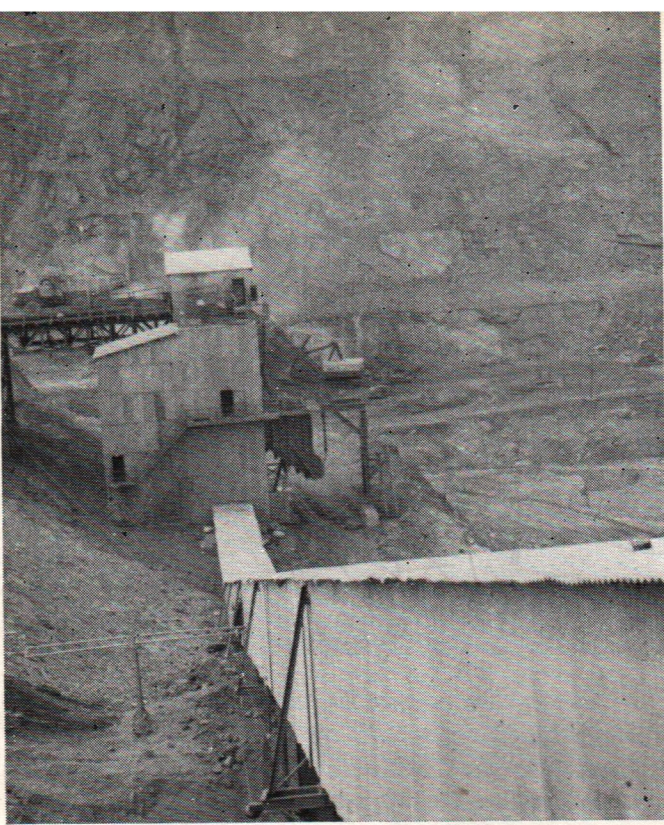
Off he goes at a steady 10 miles an hour. These drivers may make as many as 50 journeys in a shift.

Il s'en va à 10 milles à l'heure. Ces chauffeurs effectuent jusqu'à 50 voyages dans une journée de travail.



Waiting their turn at Gagnon screening plant. Now that the plant has been lowered the trucks have to reverse in to the plant and come back again.

Ils attendent leur tour à l'installation de criblage de Gagnon. Maintenant que l'installation est descendue d'un étage, les camions doivent faire marche arrière dans l'installation pour revenir à leur point de départ.



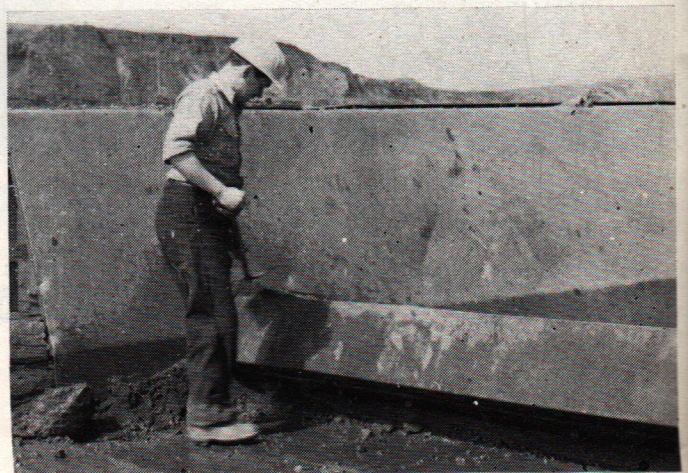
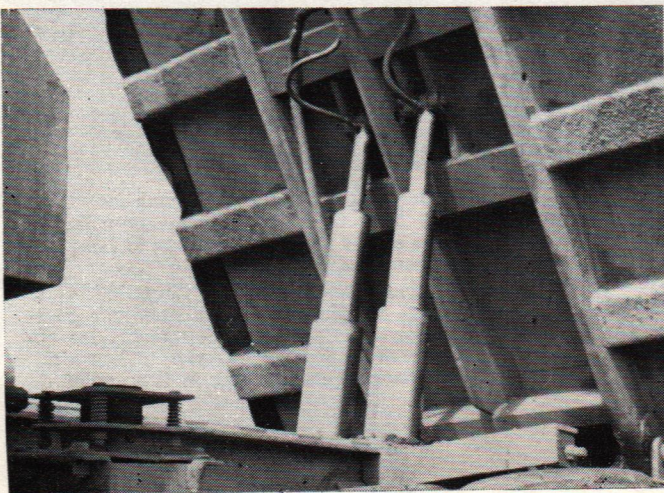
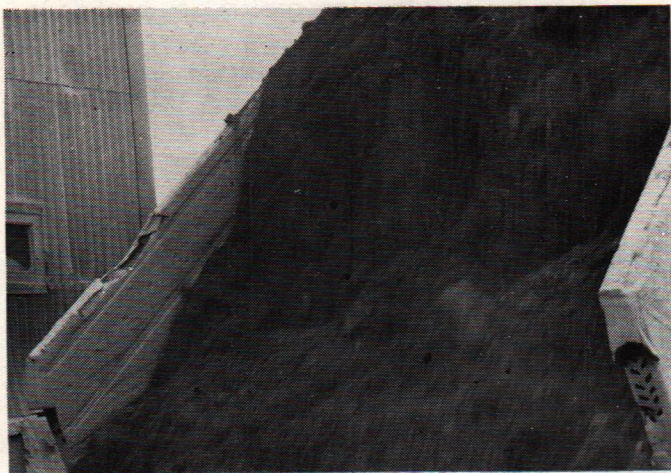
Iron (Fe) is smelted from several oxidised minerals occurring in the earth's crust. Most important commercially are hematite and magnetite and great deposits of these minerals in relatively pure state are found in the Labrador Trough, close enough to the surface to be mined easily.

In Schefferville a massive array of equipment has been collected to strip, break down, shovel and carry the iron ore to the railroad. In Sept-Iles an equal array of equipment awaits its arrival after the day long journey. It is weighed and directed and assembled so that each ship will carry away just the ore required and ordered by the particular buyer.

On a warm sunny day in June we followed the journey of that ore from Gagnon mine to Sept-Iles, and our pictures illustrate the story.

In Gagnon mine, blasting had already been carried out and the surface above the shovels was cracked and ready. Huge trucks were moving into a spot in the mine where we could just see the two small wheels at the top of the huge pulley which operates the bucket of the power shovel. When we reached the bank, we could see enormous jaws of the 8 yd. shovel biting into the side of the pit - they can fill a 34-ton truck in three mouthfuls. Then the truck with a toot of its horn slowly moved off towards the crushing and screening plant smoking as it passed.

We moved on to the footpath by the plant and watched the trucks back in and empty their loads. The tipping mechanism was startlingly silver against the ore-grimed truck. Down went the ore, the back of the truck levelled again and off went the driver for another load. A lonely figure with a shovel cleaned up between truckloads. In Gagnon there is a screen as well as crusher and our photograph shows the ore squeezing through the screen. The lumps were crushed and the mixed ore fell onto the



Le fer (Fe) est extrait par fusion des divers minerais oxydés se trouvant dans la couche terrestre. Les plus intéressants au point de vue économique sont l'hématite et la magnétite et de larges gisements de ces minerais à l'état presque natif se trouvent au Labrador, assez près de la surface qu'on peut les extraire facilement.

A Schefferville on a assemblé assez de matériel pour déblayer, broyer et transporter le minerai jusqu'au chemin de fer. A Sept-Iles un même déploiement d'outillage l'attend après le voyage d'un jour. Il est pesé, et assemblé, et trié, ainsi chaque bateau transportera seulement le minerai requis et commandé par tel ou tel acheteur.

Par une journée ensoleillée de juin nous avons suivi ce minerai depuis son extraction jusqu'à Sept-Iles et notre récit s'appuie de photos concluantes.

A la mine Gagnon, le sautage a déjà préparé le terrain. De lourds camions pénètrent dans la mine et nous pouvons à peine apercevoir les deux petites roues de la gigantesque poulie qui manoeuvre la benne de la pelle. En atteignant le gradin, nous apercevons les énormes mâchoires d'une pelle de 8-verges mordant les côtés du puits - elle peut remplir en trois bouchées un camion de 34-tonnes. Le camion tout fumant donne un coup de klaxon et se déplace vers l'installation de concassage et de tamisage.

Près de l'installation nous voyons les camions faisant marche arrière, basculant et vidant leurs charges. L'appareil de basculage est étrangement argenté à côté du camion rougeâtre. Le minerai coule à flots, la plate-forme basculatrice se redresse et le chauffeur s'en va vers un autre chargement. Un homme seul, pelle à la main, nettoie entre chaque voyage. A Gagnon il y a un crible et un concasseur et notre photo montre le minerai poussé à travers le crible. Les gros morceaux sont broyés et le minerai mélangé tombe alors sur la courroie





## MILLIONS OF TONS contd.

conveyor belt which moved slowly upwards to the railroad loading pocket at the top of the plant. Here the ore fell into the surge bin from which the ore cars are loaded through pneumatically operated gates. The rails are directly beneath, and the cars moved into place below. The gates opened, closed — and another 80 long tons were ready to be hauled into Silver Yard by the Mine Spurs Organisation, or as it is more popularly known, the I.O.C.C. railway.

In Silver Yard our particular carload was assembled with 124 other similar cars ready for the journey south. However before the journey started a sampler mounted the car and poured a small portion into a container for analyzing in the labs in Schefferville.

When ready, and after samples of ore have been taken from every car, the train with its four diesels runs non-stop to Oreway where crews are changed and equipment inspected in preparation for another non-stop run to Sept-Iles.



## SEPT-ILES

A few yards before the ore trains pass across the airport road is the post which marks the yard limit. From here our car load of ore passed once more into the keeping of I.O.C.C. under the direction of the Yardmaster on duty. The Q.N.S. & L. diesels moved on into the diesel shop, and an I.O.C.C. locomotive gently pushed the 125 ore cars to the Hump Office where each car is detached. Very soon our carload was making its own way gently over the automatic scale which recorded its weight, and so on through classification yard and on to the dumper house. From the Classification Yard the



## MINERAI DE FER (Suite)

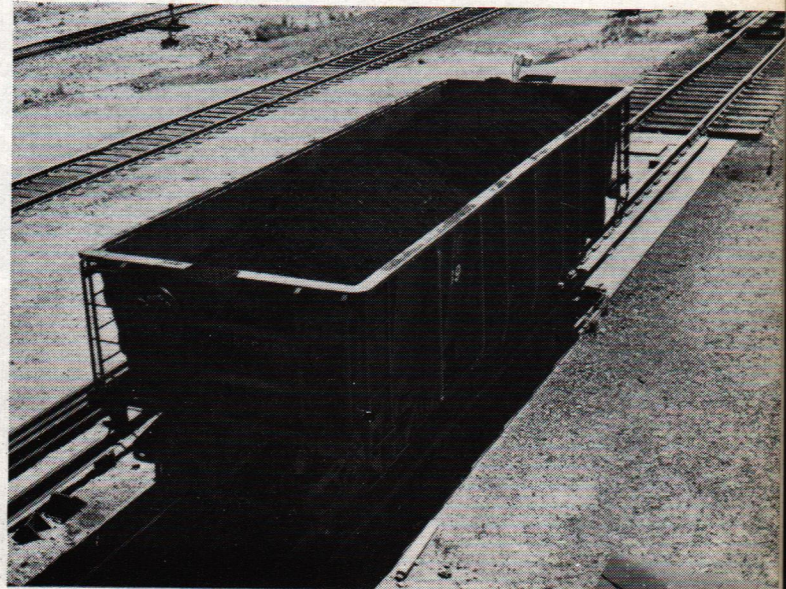
transporteuse qui doucement monte vers la poche de chargement. Là le minerai tombe dans une trémie et est propulsé à travers les portes à air comprimé dans les wagons en attente, qui se trouvent juste en dessous. La trappe s'ouvre et se referme et - quelque 80 tonnes fortes - sont prêtes à partir vers Silver Yard grâce à l'organisation d'embranchement des mines — mieux connue sous le nom de fer de l'I.O.C.C.

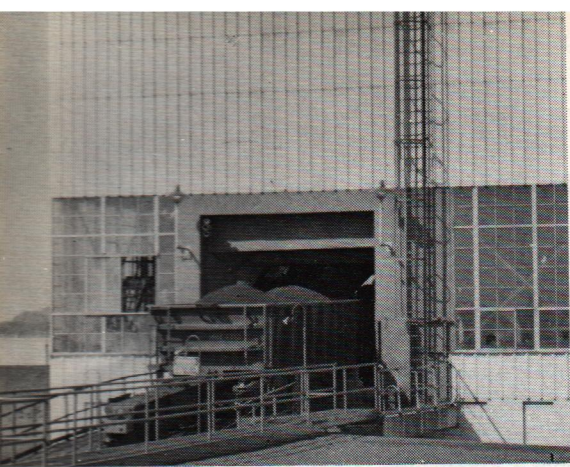
Avec 124 autres wagons similaires notre wagon particulier prend son départ de Silver Yard en direction du sud. Cependant avant que ne commence le voyage un échantillonneur prend de chaque wagon un peu de minerai, qui devra être analysé dans les laboratoires de Schefferville.

Le train alors, mû par ses 4 locomotives diesel, roule sans arrêt jusqu'à Oreway, où l'on change d'équipage et vérifie l'appareillage avant de poursuivre la route jusqu'à Sept-Iles.

### SEPT-ILES

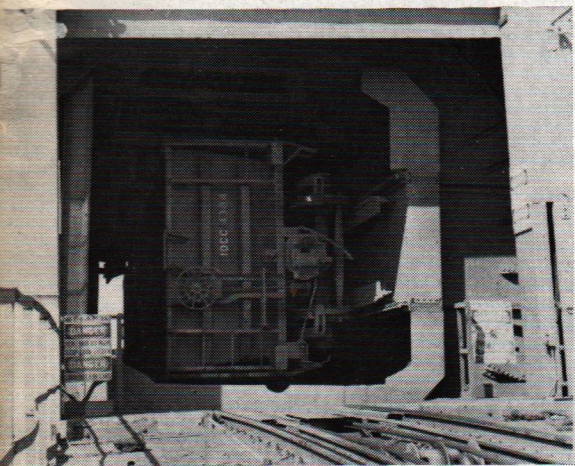
Le poste qui marque la limite de la cour se trouve un peu avant que les trains de minerai ne traversent la route de l'aéroport. Notre wagon en cause tombe à nouveau entre les mains de l'I.O.C.C. et du chef de la cour, de service alors. Les diesel du QNS&L vont à l'atelier diesel et la locomotive de l'IOCC pousse doucement les 125 wagons de minerai au poste de butte où chaque wagon est detelé. Très bientôt notre wagon passe au-dessus de la balance automatique, puis à travers la gare de triage vers l'installation de déchargement. De la gare de triage on aperçoit les bateaux en attente. Le minerai concassé est amené par le système de





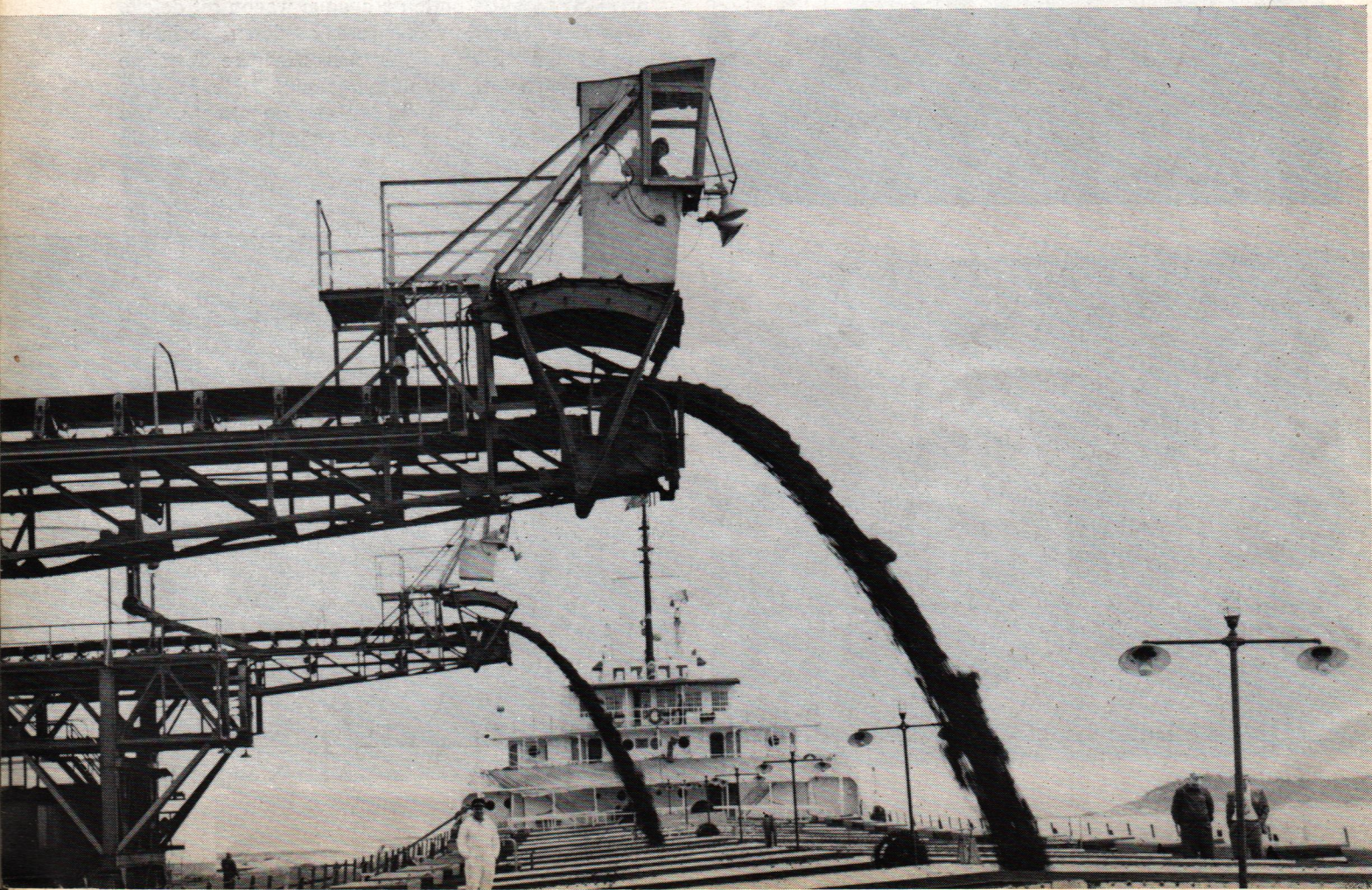
**Dumper House Operator.**

**M. A. Fairservice.**  
déchargeur de minerai.



waiting ships are in sight, once more it is crushed and carried by the conveyor belt system into one of the two 1,000 ton mixing bins. The manner in which it is drawn off by the pan feeders below the bins provides the correct "mix", and at 8,000 tons per hour, it is not long before the two ganty type loaders have added another load of Schefferville ore to be shipped to the world.

courroies convoyeuses jusque dans un des silos mélangeurs de 1000-tonnes. Cette opération a pour but de mélanger le minerai au moyen d'alimenteurs à godets qui l'entraînent par en dessous, et à l'allure de 8000 tonnes par heure, il n'est pas long avant que les deux chargeurs à portique ne donnent au monde une autre cargaison d'or rouge de Schefferville.



## APPOINTMENT

Mr. C. E. McManus, General Manager of Hollinger-Hanna Ltd. is pleased to make the following announcement.

Mr. C. K. Howse has been appointed Newfoundland Representative for Hollinger-Hanna Ltd., Management Company for the Iron Ore Company of Canada and Associated companies.

Former Deputy Minister of Mines for Newfoundland, Mr. Howse served 20 years in the Newfoundland Civil Service, and was Government Geologist before he became Deputy Minister of Mines. As a representative of the Newfoundland Government he assisted in the negotiations with the Labrador Mining and Exploration Company and later with the Iron Ore Company from 1936 to 1954. In 1955 Mr. Howse accepted an appointment with the British Newfoundland Corporation and resigned from this position to take up his present appointment.

In appointing Mr. Howse as its Newfoundland Representative, the Iron Ore Company of Canada believes that its aims to make the Company's mining development in Western Labrador of the greatest possible value to the people of Newfoundland will be successfully promoted.

## PROMOTION

M. C. E. McManus, gérant général de Hollinger-Hanna Ltd. est heureux d'annoncer la nomination suivante.

M. C. K. Howse vient d'être nommé représentant à Terre-Neuve de Hollinger-Hanna Ltd., société qui assume la direction de l'Iron Ore Company of Canada et de ses Compagnies associées.

M. Howse, pendant 20 ans. fit partie du Service civil de Terre-Neuve, comme géologue d'abord puis comme sous-ministre des mines de Terre-Neuve. En sa qualité de représentant du gouvernement de Terre-Neuve il prêta son concours aux négociations avec la Labrador Mining and Exploration Company et plus tard avec l'Iron Ore Company of Canada, soit de 1936 à 1954. En 1955, M. Howse acceptait un poste à la British Newfoundland Corporation, poste auquel il renonça pour remplir ses fonctions actuelles.

L'Iron Ore Company of Canada a confiance que la nomination de M. Howse contribuera grandement à faire de son exploration minière dans l'ouest du Labrador une réalisation dont profitera largement la population de Terre-Neuve.





Windmill — 1 mile from the Botlek Project — 15 miles from Rotterdam.  
Moulin à vent - à un mille du projet Botlek et 15 de Rotterdam.



The towers arrive alongside.  
Les pylones accostent.



## MARTIN LEBLANC

Martin LeBlanc is only 25 years old, but he has worked for the Company in Sept-Iles and Contrecoeur for nearly six years. He wasn't out of his teens when he came to Sept-Iles and started working at the dock. He saw the erection of the loaders here and later went to Contrecoeur with Mr. Bill Mercer when our loading dock was erected there.

Shortly after Contrecoeur was in full swing, Mr. Mercer received an S.O.S. from the Kayser Aluminum Co. in Louisiana to go down to their bauxite dock at Gramercy on the Mississippi river - to show the employees there some of the secrets of good loading. After four days Mr. Mercer was able to leave the final details to Martin, and in less than a week both were back in Contrecoeur loading iron ore again.

This winter a new iron ore loading dock was

## DE CONTRECOEUR JUSQU'EN HOLLANDE

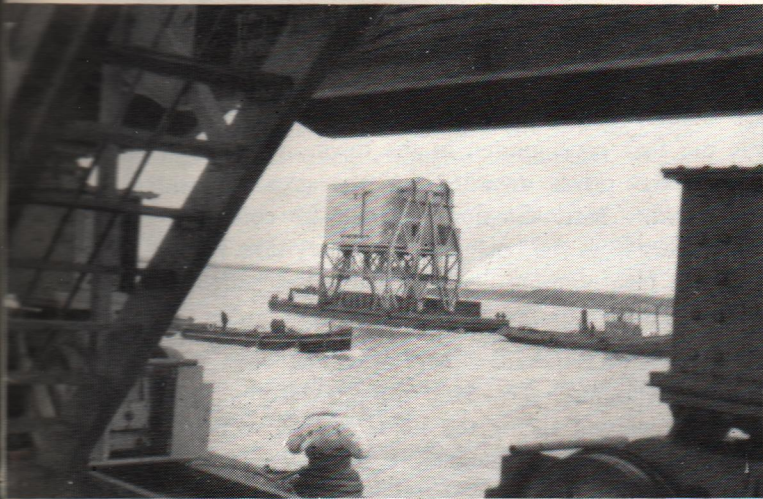
Martin LeBlanc n'a que 25 ans, mais travaille pour la compagnie à Sept-Iles et Contrecoeur depuis près de 6 ans. Il était encore un adolescent quand il vint à Sept-Iles pour travailler au quai. Il y vit l'érection des chargeurs et partit ensuite pour Contrecoeur avec M. Bill Mercer quand on y construisit le quai de transbordement.

Peu après l'épanouissement de Contrecoeur, M. Mercer reçut un S.O.S. de la Kayser Aluminum Co. en Louisiane, lui demandant de se rendre à leur quai de bauxite, de Gramercy, sur le Mississippi - pour donner à leurs employés quelques tuyaux sur le chargement ! Quatre jours plus tard M. Mercer laissa le travail entre les mains de Martin, et en moins d'une semaine tous deux étaient de retour à Contrecoeur.

Cet hiver on érigea à Rotterdam un nouveau quai de chargement de minerai de fer, et une fois de plus

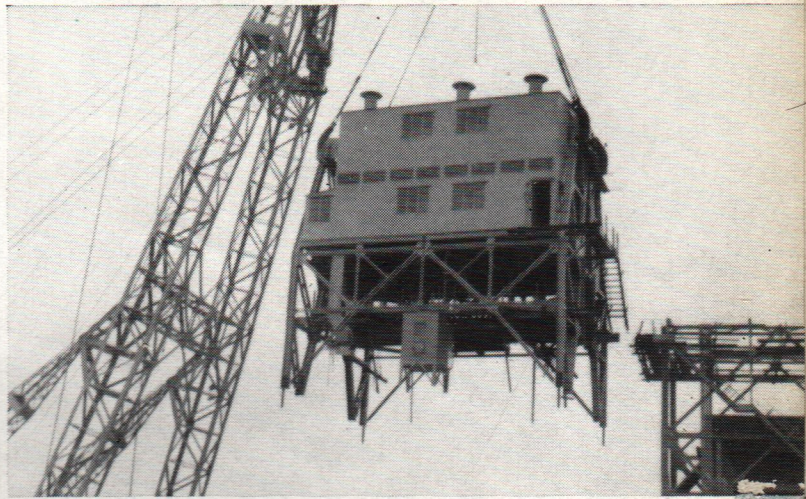
on délégua un spécialiste pour expliquer le fonctionnement des machines aux opérateurs. Le 16 janvier, Martin s'envolait vers Rotterdam et y demeurerait 2 mois et 2 jours. Les machines furent construites, montées et essayées - puis coupées en trois morceaux, chargées sur des chalands et amenées sur place à l'aide d'une grue de 160-tonnes et une autre de 500. Assemblées au bout d'un jour, elles furent prêtes à fonctionner en une semaine. Ce jeune homme de Contrecoeur vit la construction des trois premiers pylones de chargement et des chargeurs - il y en aura 7 quand le quai sera terminé.

Après une soirée d'adieu riche de cadeaux et de remerciements en français, anglais et hollandais, Martin revint à Contrecoeur. Le SS "Sept-Iles" était présent à l'ouverture officielle du quai à Rotterdam, qui eut lieu en avril.



The machine house is towed to its site.

Le hangar des machines est toué vers son emplacement.



It is lowered into position.

Puis déposé par terre.

## IN HOLLAND

being erected in Rotterdam, and once more the services of an expert were required to teach the operators how to operate the machines. On January 16th Martin flew to Rotterdam and stayed there for two months and two days. The machines were built, set up in the shops and tried out. They were then cut in three pieces, put on barges and towed into place with the aid of a 160-ton crane and a 500-ton crane. It took only a day to assemble them, and in one week they were operating. The young man from Contrecoeur saw the erection of the first three loading towers and loaders - there will be seven when the dock is finished.

After a party with many presents and expressions of goodwill in French, English and Dutch, Martin returned again to Contrecoeur and the S.S. "Sept-Iles" was at the official opening of the dock which took place in April.



One of the giant loaders completed and in place.

Un des gigantesques chargeurs, terminé et en place.



These river barges are loaded with ore and sail up the Rhine, each with 100 tons of iron ore. - Very difficult to load as you can see.

Ces chalands sont chargés de minerai et remontent le Rhin, chacun transportant 100 tonnes de minerai de fer. Ils sont très difficiles à charger comme vous pouvez le constater.



Belt and bin at the base of one of the loaders.

La courroie et le caisson à minerai sous le chargeur.

## SUMMER GARDENS

This year, perhaps because of the heavy rains, the grass is greener than it has ever been in Sept-Iles before. Mr. R. Gagnon's garden in Sept-Iles was the first rock garden in the town, it won the first of the prizes awarded for the greatest improvement. Mrs. Gagnon believes in collecting wildflowers from the bush, she finds they take kindly to the transplanting. This year she has added a "Turtles' Home" to the amenities of her garden.

IN SCHEFFERVILLE where this has been the warmest summer yet, Mrs. Major-Marothy has created a garden facing the lake, and the window boxes on the steps take care of the more delicate flowers. In Mr. and Mrs. Fortier's garden the flamingoes helped to make the place bright for the visit of The Queen.

Cette année, peut-être à cause des nombreuses chutes de pluie, l'herbe semble plus verte à Sept-Iles. Le jardin de M. R. Gagnon de Sept-Iles fut le premier jardin de rocaille en ville et remporta le tout premier des prix offerts pour l'embellissement de la cité. Mme Gagnon y fait pousser des fleurs sauvages prises dans les bois et y élève maintenant des tortues marines.

A SCHEFFERVILLE, qui connaît un été très chaud, Mme Major-Marothy a créé un jardin au bord du lac. Les jardinières sur les escaliers sont destinées aux fleurs délicates. Dans le jardin de M. et Mme Fortier, les flamands roses semblèrent saluer la Reine à son passage.



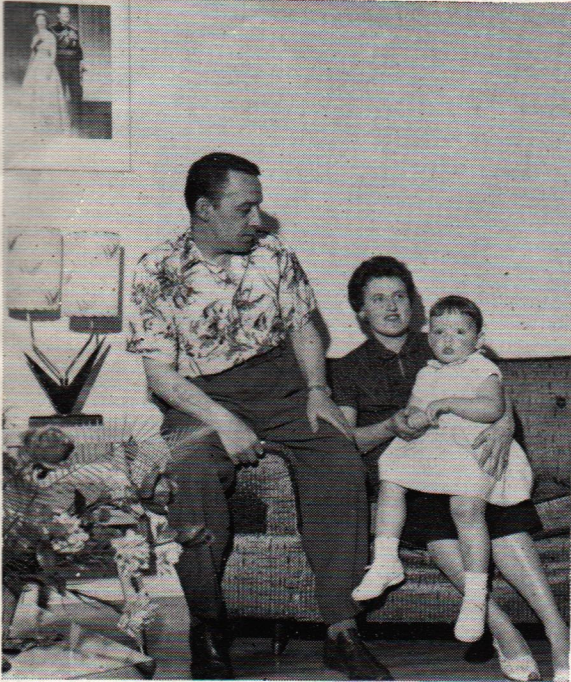
## SCHEFFERVILLE



## THE QUEEN COMES TO CALL

Dressed in their best clothes the Pichettes were not very surprised when the door bell rang on Saturday afternoon June 20th. They were excited though, and when Mr. Pichette opened the door Mrs. Pichette hung a little more behind her husband than even etiquette demanded. After shaking hands they chatted with their Royal visitors for a while and then Her Majesty Queen Elizabeth asked Mrs. Pichette if they could see the bedrooms. Two-year old Guylaine Pichette was not at all over-awed by the visitors and happily answered all the Queen's questions.

Mr. Pichette has worked for I.O.C.C. for five years, likes his house, and is very proud of his wife's good housekeeping



The Pichettes.



## LA REINE REND VISITE

Mr. Al MacDonald, Town Manager of Schefferville, with the Queen and Prince Philip as they came out of the house of Mr. & Mrs. Pichette.

M. Al MacDonald, gérant de la ville de Schefferville, avec la Reine et le Prince Philippe, sortant de la maison des Pichette.

Les Pichette, dans leurs meilleurs atours, accueillirent la Reine le 20 juin. Quand la sonnette de la porte d'entrée retentit, Mme Pichette s'accrocha à son mari (peut-être même un peu plus que ne le permettait le protocole). Après quelques serremments de mains, Leurs Altesses Royales bavardèrent simplement avec leurs hôtes. La Reine voulut voir les chambres à coucher. La petite Guylaine, 2 ans, ne s'émut pas un seul instant et répondit gentiment à toutes les questions posées.

M. Pichette est au service de l'IOCC depuis 5 ans, et aime sa maison dont il est extrêmement fier.

## SEPT-ILES - Un Nouveau Decor



Chief Telephone Operator Miss Alice Keays and Mrs. Blanche Paradis paid a lunch-time visit to see the Royal Yacht. La standardiste en chef, Mlle Alice Keays et Mme Blanche Paradis à l'heure de Midi vont voir de près le yacht royal.



Miss T. Labbe who has just celebrated two years with I.O.C.C. takes some pictures of the crew.

Mlle T. Labbé qui vient de fêter son deuxième anniversaire au service de l'IOCC, prend quelques photos de l'équipage.

C A





**Dr. Craig stops to chat.**

**The Beaver fills up for the trip to Schefferville.**

**In Schefferville too it was fine and sunny and the town is reflected in the wings of the plane.**



**Dr. Craig en conversation animée.**

**Le Beaver se remplit avant son départ pour Schefferville.**

**A Schefferville il faisait beau et ensoleillé, et la ville se reflète dans les ailes de l'avion.**

Il y a une foule de bonnes photos à prendre à Carol, soit de la zone industrielle qui pousse comme un champignon, soit des beautés naturelles de la région. Notre photographe y était pour l'ouverture de l'installation d'essai, et prit place dans un Beaver en partance pour Schefferville.

Carol a son propre docteur maintenant - le Dr. Craig, et Marcel Dupuis profite de son arrivée pour consacrer quelques-unes de ses heures de loisir aux activités du Frontier College et à l'enseignement de la langue française.

M. Stanbrook est responsable de ces activités et on lui doit des soirées récréative et des cours des plus intéressants pour le personnel. Il y a des cours presque chaque soir et les hommes de métier partagent leurs connaissances avec les novices. Dans cette nouvelle ville, presque entièrement formée d'élément masculin, il est facile d'apprendre quelque chose de nouveau ou de progresser dans un sujet déjà connu.

There are plenty of good pictures to be taken in Carol, whether they are of the rising industrial area or of the natural beauties. Our photographer was there for the opening of the Pilot Plant, and joined a Beaver load of personnel for Schefferville.

Carol now has its own doctor - Dr. Craig, and with his arrival it is now possible for first aid man Mr. Marcel Dupuis to join in the activities of the Frontier College Organization and use some of his off-duty time helping to teach French.

Mr. Stanbrook is in charge of these activities and is producing some excellent entertainment as well as providing classes for personnel. There are classes nearly every night, and men with specialized knowledge are roped in to help inform their fellow employees. In this well knit and so far mostly masculine community, there's plenty of opportunity to learn something new or to progress in any subject that is already of interest.



# SUMMER IN SCHEFFERVILLE

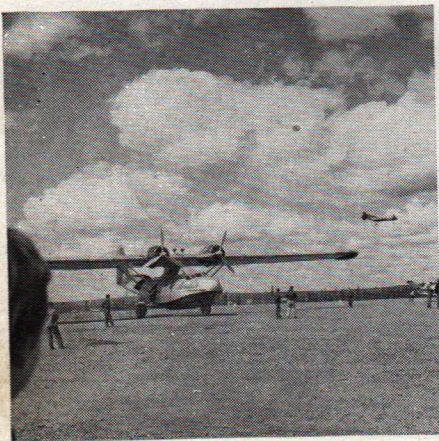
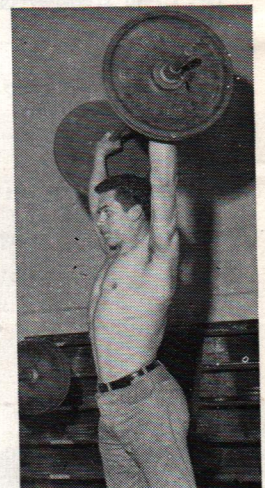
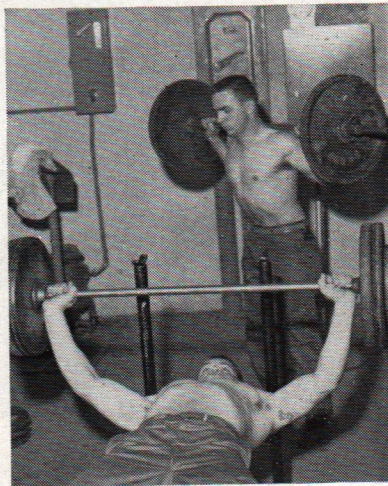
It's been so hot in Schefferville this summer they are beginning to call it "Queen's weather". The watering truck is seen often in the mines and on the streets, and the airport is a favourite place for the young fry, especially when the R.C.A.F. give an air show.

Recreation Manager Jacques Normandin is running a summer camp program during the summer holidays. The program includes rifle and trap shooting for the boys, and ballet dancing for the girls, picnics, wheels parades and archery. Inside there is some gym. and mat work, as well as crafts and games, weight lifting and movies. Another innovation is the kite tournament, and the youngsters are making their own kites. Children under 8 years are supervised by a professional program leader in the playground area where there is a large tent in case of bad weather.

Miss Leduc and Miss Jurette are two of the teachers who are giving their holidays to helping with the program, and they are teaching the children play-acting too. Camp hours are daily from 9 - 11.30, and from 1.30 p.m. - around 4.30 p.m., but the evenings are reserved for adults. Weight lifting has become very popular, and in the photographs we show G. Bellzil, P. Levesque and A. Morin practicing this arduous exercise.



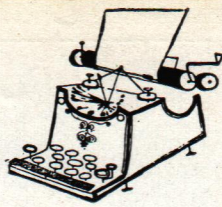
Mr. Jacques Normandin.



Il fait si chaud à Schefferville cet été qu'on en parlera longtemps encore. Le camion d'arrosage doit se déplacer souvent dans les mines et les rues; l'aéroport est l'endroit favori des jeunes, surtout quand le CARC y fait des prouesses aériennes.

Le directeur du centre de récréation a organisé tout un programme de jeux de camp pour les vacances, dont le tir au fusil, aux pigeons et à l'arc pour les garçons; des leçons de ballet pour les filles; des piques-niques, des randonnées à bicyclettes. Au centre même, gymnastique, bricolage, jeux, poids et haltères, films etc. Il se propose aussi de faire des tournois de cerfs-volants que les jeunes fabriqueront. Les enfants en dessous de 8 ans sont surveillés par un moniteur professionnel dans la cour de jeux, où il y a une gigantesque tente en cas de mauvais temps.

Mlles Leduc et Jurette consacrent leurs vacances à ce programme récréatif qui comprend des cours de comédie. Le camp est ouvert de 9 à 11.30 heures le matin, et de 1.30 à 4.30 heures l'après-midi, mais le soir est réservé aux adultes. Les haltérophiles sont nombreux à Schefferville et nous voyons ici G. Bellzil, P. Levesque et A. Morin à l'oeuvre.



Tours of the mining areas have been organized for the ladies of Schefferville, and started at the beginning of the month. We know of one lady who spends some time in the mines and screening plants — she finds it saves her money at the hair-dresser's. In fact after a hard morning's work she has even been accused of spending a couple of hours in Antoine's acquiring a good shade of henna. Appointments for these tours can be made by giving in your names before noon on Tuesdays for English speaking sightseers, and Wednesdays for those who require a French speaking guide.

Incidentally we understand that at least one of the senior "Euc" drivers has taken to paying out-of-hours visits to the mine to make sure that his brand new and even larger truck is not being ill-used. There are six of these new 40-ton Euclids, the older type are 32-ton.

SEPT-ILES

There has been a large natural increase in the population of Sept-Iles this summer, and two of the happy mothers who found themselves occupying the same room at Mile 3 were two Scots lassies. Both were in for the birth of their first child, both had sons, both named them Ian, both had once worked for teletypes, and moreover one was the bride and the other her matron of honour. Congratulations to Betty and Jean, and to their husbands Bob McLean, Engineer for Maintenance of Way, ONS & L, and Dave Bull, Engineer, I.O.C.

Des visites des mines tout spécialement destinées aux dames de Schefferville ont débuté ce mois-ci. Nous connaissons une dame qui a passé quelques temps dans les mines et les installations de criblage — elle trouve qu'elle fait des économies de coiffeur. On l'a même accusée, bien qu'elle ait été au travail, d'avoir passé de nombreuses heures au salon Antoine, pour obtenir ce ton incomparable de roux blond. Les visites dirigées par un guide anglais auront lieu les mardis après-midi, et français le mercredi.

A propos nous nous sommes laissés dire qu'un des plus anciens chauffeurs de camion "Euc" passe de nombreuses heures de liberté à vérifier si son nouveau camion n'est pas employé à tout et à travers. Il y a six de ces nouveaux Euclids de 40-tonnes, les anciens étant de 32-tonnes.

SEPT-ILES

La population a été sans cesse croissante cet été à Sept-Iles, et deux des heureuses mamans qui se sont retrouvées dans la même chambre à l'hôpital du milles 3 sont toutes deux Ecossaïses. C'est pour toutes deux le premier enfant, chacune un garçon, portant le même prénom de Ian. Elles ont par le passé travaillé ensemble dans le service des téléscripteurs, et qui plus est, l'une fut la demoiselle d'honneur de l'autre à son mariage. Félicitations à Betty et Jean, et aux maris, Bob McLean, ingénieur de l'entretien de la voie, QNS & L, et Dave Bull, ingénieur, I.O.C.



One of the proudest moments of Jo Aghion's life! Soon after the Royal Visit he received a beautiful portrait of The Queen and The Duke, personally signed by them both. This is framed in his office; over the desk is the Royal Coat of Arms; and if you're lucky you may sleep in a bedroom with a golden crown on the door.

Un moment heureux de la vie de Jo Aghion! Peu après la visite de Leurs Majestés, il reçut un beau portrait de la Reine et du duc, que tous deux autographièrent. Il est encadré dans le bureau; au-dessus du comptoir il y a les armoiries royales; et si vous avez de la chance vous dormirez dans une chambre dont la porte affiche une couronne d'or.

# KEEP OUR FOREST GREEN

It is forbidden to travel in the forest, without having previously obtained a permit.

Any travel permit is revoked during forest-closure periods.

It is forbidden to smoke while traveling or working in the forest or to throw any burning substance on the forest floor.

Whoever makes a fire in the forest or within half a mile therefrom, to obtain warmth or for cooking purpose, must clear the place within a radius of 4 feet and extinguish the fire before leaving.



# GARDONS NOS FORETS VERTES

Il est défendu de circuler en forêt, sans avoir obtenu un permis au préalable.

Tout permis de circulation est révoqué durant les périodes de fermeture de la forêt.

Il est défendu de fumer en circulant ou en travaillant en forêt ou d'y jeter des matières enflammées.

Quiconque fait un feu en forêt ou à moins d'un demi-mille de la forêt, pour se chauffer ou faire cuire des aliments, doit nettoyer l'endroit dans un rayon de 4 pieds et éteindre le feu avant de partir.

