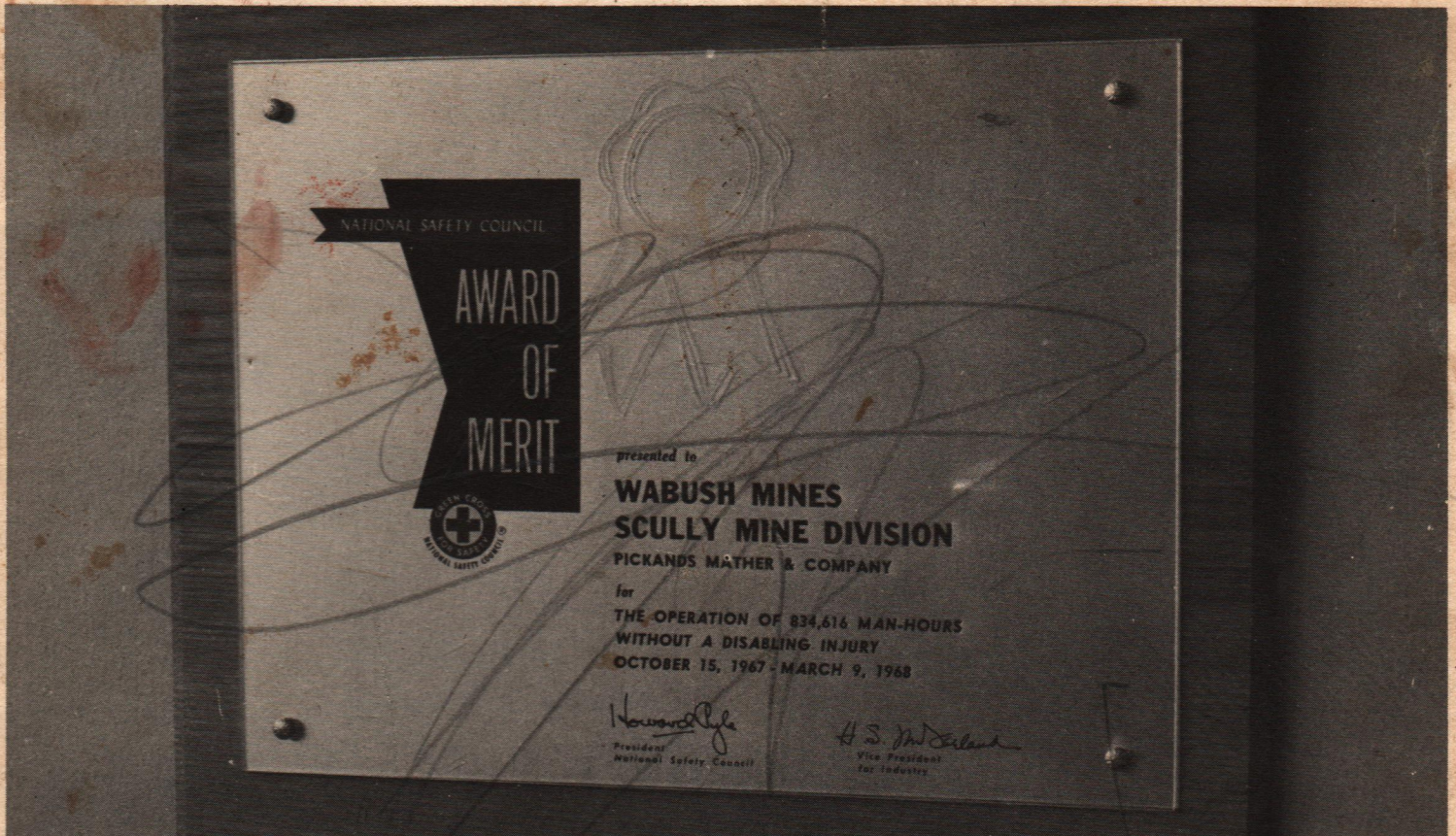




LE THE BULLETIN

EDITION No. 5 ISSUE

NSC AWARD OF MERIT WON BY SCULLY MINE



Certificat de mérite du CNS décerné à la mine Scully

The Scully Mine has received the second highest safety award from the National Safety Council for the operation of 834,616 man-hours without a disabling injury. The record was attained between October 15, 1967 and March 9, 1968.

When he received the award on July 15th, 1968, R.C. Baxter, Resident Manager at Scully Mine stated: "This is a happy day at Scully Mine. We are proud of our fellow employees for this outstanding achievement. We wish to congratulate every one of them because this award is theirs. It is the result of common efforts. Safety has always been on top of the priority list in the Pickands Mather organization and we hope that this award will be followed by many more".

The Award of Merit will be displayed in the Scully Mine Administration Building where every visitor and employee may see it.

La Mine Scully recevait récemment le Certificat de Mérite du Conseil National de la Sécurité pour avoir opéré pendant 834,616 heures de travail sans accident causant des pertes de temps. Ce chiffre fut atteint entre le 15 octobre 1967 et le 9 mars 1968.

Le Certificat de Mérite est la deuxième plus haute marque décernée par le CNS.

Apprenant la nouvelle, R.C. Baxter, Gérant de la Mine Scully déclara: "Nous sommes fiers avec les employés de la Mine Scully de cette réussite exceptionnelle et nous félicitons tous et chacun d'entre eux. Ce certificat leur appartient; c'est le résultat d'efforts continus et conjoints. La sécurité a toujours été placée au sommet de la liste des priorités chez Pickands Mather & Co., et nous souhaitons que ce certificat sera suivi par de nombreux autres".

Le Certificat sera exposé dans le hall d'entrée de l'édifice de l'administration à la Mine Scully où tous les employés et les visiteurs pourront le voir.

THE-LE BULLETIN

is published for the employees of
Wabush Mines

est publié pour les employés de
Wabush Mines

CORRESPONDENTS - CORRESPONDANTS

Scully Mine

D. W. Rough, J. McGrath, W.
Rustig, J. McCormick, J. Noble,
J. Farrell, D. Honsberger.

Pointe Noire

J. M. Jolicoeur, J. Lynch D. Lord.
P. Mullick, F Williams, S. Robertson
I. Watts.

Yours correspondence should be
addressed to:

Votre correspondance doit être
adressée à:

THE/LE BULLETIN

Wabush Mines

Pointe Noire

P. Q.

WABUSH MINES, PICKANDS MATHER & CO., MANAGING AGENT

WABUSH MINES RECOIT TROIS VISITEURS IMPORTANTS

Au cours du mois de juillet, Wabush Mines avait le privilège de recevoir plusieurs visiteurs de marque. Le 17 juillet, l'Honorable Paul Allard, Ministre des Ressources Naturelles de la Province de Québec visitait les installations de la Compagnie à Pointe Noire. L'Honorable Ministre était accompagné du Dr. Paul E. Auger Sous-Ministre, du Dr. J.E. Gilbert, Directeur des Gites Minéraux et de quelques officiers de son cabinet. Messieurs Jean Paul Bonneville et L.G. Langlois respectivement, Président et Secrétaire Général de l'Association des Mines de Métaux du Québec faisaient aussi partie du groupe. Le Ministre et les officiers supérieurs de son ministère effectuaient une visite des installations minières de la Côte Nord et du Nouveau-Québec.

Le 26 juillet, c'était au tour de son Excellence le Gouverneur Général du Canada, M. Roland Michener de faire une visite des installations à Pointe Noire. Accompagné de H.P. Whaley, Gérant Général, il a profité de son passage à Pointe Noire pour saluer plusieurs

employés tout en se familiarisant avec les méthodes d'opération de l'usine. Il a manifesté beaucoup d'intérêt tout au long de sa visite. Pour cette occasion, nous avons eu le plaisir d'accueillir M.H.M. Griffith, Président de Stelco et Mme Griffith.

Dimanche le 28 juillet, la Ville de Wabush avait le privilège d'accueillir le Premier Ministre du Canada, l'Honorable Pierre Elliott Trudeau. Le Premier Ministre s'arrêta à Wabush en route vers Churchill Falls. En plus de signer le livre d'or des villes jumelles de Wabush et Labrador City, le Premier Ministre a causé avec de nombreux citoyens. L'Honorable Don Jamieson, Ministre de la production de la Défense à Ottawa de l'Honorable Earl Windsor, Ministre des Affaires du Labrador de Terre Neuve et M. H.M. Griffith, Président de Stelco s'étaient aussi rendus à Wabush pour cette occasion. Le Premier Ministre s'envolait pour Ottawa en soirée.

Voir Photos Page 4

WABUSH MINES HOSTED THREE IMPORTANT VISITORS

During the month of July, Wabush Mines received many important visitors. On July 17, the Honorable Paul Allard, Minister of Natural Resources for the Province of Quebec visited the Pointe Noire installation of Wabush Mines. The Minister was accompanied by Dr. Paul E. Auger, Deputy-Minister and Dr. J.E. Gilbert, Director of Mineral Deposits, Messrs. Jean Paul Bonneville et L.G. Langlois, President and Secretary General of the Metal Mining Association respectively were also with the group. The Minister and the high officers of his ministry were making an extensive tour of the mining and processing installations of the North Shore and New Quebec.

On July 26th, His Excellency the Governor General of Canada, Mr. Roland Michener toured Pointe Noire. Mr. Michener was escorted by H.P. Whaley, General Manager during the flight over the Bay and during the visit at Pointe Noire. The Governor General

met several employees and showed a keen interest in the operation of the pellet plant. Mr. H.M. Griffith, President of Stelco and Mrs. Griffith came to Sept-Iles for this occasion.

On Sunday July 28, the Town of Wabush was honoured by the visit of The Honorable Pierre Elliott Trudeau, Prime Minister of Canada. The Prime Minister stopped at Wabush on his way to Churchill Falls. Besides signing the guest books of both Wabush and Labrador City, Mr. Trudeau met several citizens. The Honorable Don Jamieson, Federal Minister of Defense Production, the Honorable Earl Windsor, Minister of Labrador Affairs in the Newfoundland and Labrador Government and Mr. H.M. Griffith, President of Stelco were also at Wabush for this occasion. The Prime Minister returned to Ottawa the same afternoon.

See Photos Next Page

VISITEURS - VISITORS



L'Honorable Paul Allard, à droite écoute les explications de Rémi Tremblay au cours de sa visite de l'usine de bouletage à Pointe Noire. M. Jean Paul Bonneville, à gauche et le Docteur J.E. Gilbert sont aussi intéressés par les commentaires de Rémi.

The Honorable Paul Allard, right, listens to Remi Tremblay's comments during the tour of the Pellet Plant. Mr. J.P. Bonneville and Dr. J.E. Gilbert are also interested in Remi's explanations.



Avant son départ de Pointe Noire, le Gouverneur Général, M. Michener s'est prêté de bonne grâce à cette photographie de groupe. De gauche à droite, C.M. Pearce, H. Fatum, H.P. Whaley, F.B. Clement, son Excellence Roland Michener, J.M. Strah, J.A. Marsh, Roger Boudreau, Gérant de la Cité des Sept-Iles, C.A. Langlois et M. Donald Gallienne, Maire de Sept-Iles.

Before his departure from Pointe Noire, His Excellency gracefully agreed to pose with the group: From right to left: C.M. Pearce, H. Fatum, H.P. Whaley, F.B. Clement, Mr. Michener, J.M. Strah, J.A. Marsh, Mr. Roger Boudreau, Manager, City of Sept-Iles, C.A. Langlois and Mr. Donald Gallienne, Mayor of Sept-Iles.



At the Wabush Airport, The Prime Minister talked to some of hundreds of citizens welcoming him. The Honorable Don Jamieson escorted Mr. Trudeau.

A sa descente d'avion à Wabush. Le Premier Ministre s'est entretenu avec les nombreux citoyens venus l'accueillir. L'Honorable Don Jamieson, à droite, escortait M. Trudeau.



At the Wabush Airport, The Honorable Pierre Elliott Trudeau meets H.P. Whaley, General Manager of Wabush Mines.

A l'aéroport de Wabush, l'Honorable Pierre Elliott Trudeau rencontre H.P. Whaley, Gérant Général de Wabush Mines.

Company Fire Brigade Members receive Awards

The volunteer members of the fire brigades both at Scully Mine and Pointe Noire, with 3 years and more of service, recently were presented with specially engraved wrist watches.

At Scully Mine, the presentation was made by R.C. Baxter Resident Manager while M.A. Roy, Company Safety Supervisor made the presentation at Pointe Noire.

The fifteen eligible members of the Scully Mine Fire Brigade and their wives were invited to a dinner on July 16th at the Sir Wilfred Grenfell Hotel. A tribute was paid to these employees by R. C. Baxter for their constant efforts in fire prevention and fire fighting both in the town and at the plant. Jim Hogan, Chairman of the Local Improvement District of Wabush outlined the community spirit of the fire Brigade members not only as fire fighters but as promoters of various activities benefiting the youth groups of Wabush. Bill Rough, Safety Supervisor at the Mine congratulated the men for their achievement and exhorted them to keep up the good work.

The Pointe Noire eligible members, and their wives will be invited to a dinner later this fall, when everybody has returned from vacation.

Wabush Mines is proud of its fire brigades, two groups of devoted men, conscious of their responsibilities. The Bulletin also takes pride in featuring another winning team of Wabush Mines employees.



Wabush Fire Fighters after being presented with watches for 3 years service. Les membres de la Brigade de feu de la Mine Scully qui ont reçus les montres pour trois ans ou plus de service dans la Brigade.

From left to right: De gauche à droite:

Bill Rough, Nels Sherren; and fire fighters John Cole, Aiden Kennedy, Bud Rose, Jim Barron, Mike Timmins, Willis Janes, Leo Misson and Bob Baxter. Back Row - Bob Larson and Steve Arsenault. Absent from picture - Walter Gallant, Bill Rousselle, Gerry Barriault, Jim Delurey and John O'Brian. Walter Gallant, Bill Rousselle, Gerry Barriault, Jim Delurey et John O'Brian étaient absents au moment de la photo.

RECOMPENSE AUX MEMBRES DES BRIGADES DE FEU

Les membres volontaires des brigades de feu de Pointe Noire et de la Mine Scully qui ont 3 ans et plus de service dans la brigade ont été honorés récemment lorsqu'ils se sont vus remettre des montres Bulova portant une inscription spéciale.

A la mine Scully, la présentation fut faite par R.C. Baxter, Gérant de la Mine. M.A. Roy, Directeur de la Sécurité pour la Compagnie présentait les montres aux récipiendaires de Pointe Noire.

Les 15 membres éligibles de la Brigade de la Mine Scully et leurs épouses furent les hôtes de la Compagnie à un souper servi en leur honneur le 16 juillet dernier.

Bob Baxter a profité de cette occasion pour rendre hommage à ces employés pour leurs efforts constants dans la prévention et la lutte contre les incendies à l'usine et dans la ville. Jim Hogan, Président du Local Improvement District de Wabush a souligné l'esprit civique manifesté par les pompiers volontaires dans la conduite d'activités communautaires aux profits des jeunes de Wabush. Bill Rough Superviseur de la Sécurité à la Mine Scully a félicité les hommes et les a exhorté à continuer leur excellent travail.

Les membres éligibles de la Brigade de Pointe Noire et leur épouses seront prochainement invités à un souper qui sera servi lorsque la période de vacances sera terminée.

Wabush Mines est fière de ses brigades de feu, deux groupes d'employés conscients de leurs responsabilités. Le Bulletin est aussi heureux de présenter à ses lecteurs une autre équipe gagnante formée d'employés de Wabush Mines.

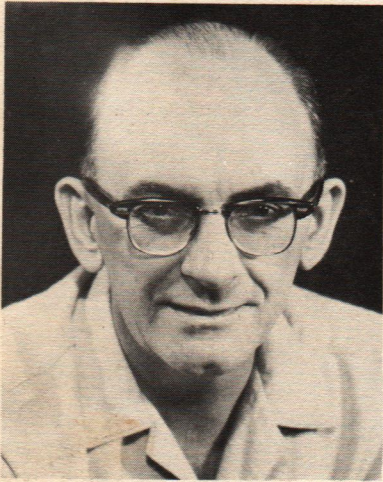


Les récipiendaires de Pointe Noire. The Happy Pointe Noire Firefighters.

De gauche à droite: From left to right:

Lawrence Lavoie, Tobie Turcotte, Ovide Desjardins, Roland Moulin, Armand Desrochers, Maurice Caron, Sandford Rowsell, Jack March, Olivier Mzerolle, M.A. Roy, A. Drapeau, Maurice Gaudreault et C.M. Pearce Jr. Roland Rousseau et Régis Bélanger étaient absents au moment de la photo. Roland Rousseau and Régis Bélanger were absent when the presentation was made.

PROMOTIONS



JOHN S. AMBLER was promoted to Assistant-Superintendent, Ore Dressing at Scully Mine. He was previously Operations Assistant in Ore Dressing and he joined Wabush Mines in July 1967. Before coming to Wabush Mr. Ambler, who is a graduate Metallurgist, worked in major operations in Thailand, England and in the United States. He is replacing Dan Devaney who has been transferred to Erie Mining Company at Hoyt Lakes, Minnesota. Mr. & Mrs. Ambler and their five children have been residents of Wabush since the summer of 1967.

WILLIAM "BILL" HISCOCK promoted to Construction Coordinator in the Mechanical Maintenance Department at Scully Mine. He was previously General Foreman, Mobile Equipment and has worked for Wabush Mines since June 1965.



JOHN S. AMBLER a été récemment promu au poste d'Assistant-Surintendant du Concentrateur à la Mine Scully. Il était auparavant Assistant, Opérations du Concentrateur depuis son arrivée à Wabush en juillet 1967. Avant de se joindre à Wabush Mines, M. Ambler qui est licencié en Métallurgie a travaillé sur des projets importants en Thaïlande, en Angleterre et aux Etats Unis. Il remplace Dan Devaney qui a été récemment transféré à Erie Mining Company à Hoyt Lakes, Minnesota. M. et Mme Ambler et leur cinq enfants résident à Wabush depuis l'été dernier.

WILLIAM "BILL" HISCOCK promu au poste de Coordonnateur, Construction au Département de l'Entretien Mécanique à la Mine Scully. Il était auparavant Contremaître-Général de l'Équipement Mobile et est à l'emploi de Wabush Mines depuis juin 1965.

ILS OCCUPENT DE NOUVELLES FONCTIONS



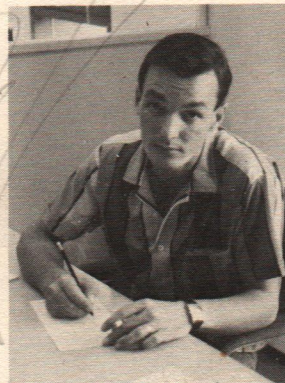
MAURICE GAGNE promu Contremaître des Journaliers à l'Usine de Bouletage à Pointe Noire. Il était auparavant Préposé au Broyage. Il est à l'emploi de Wabush Mines depuis février 1965.

MAURICE GAGNE promoted to Labour Foreman in Agglomerating. He was previously a Grinding Attendant and has worked for Wabush Mines since February 1965.



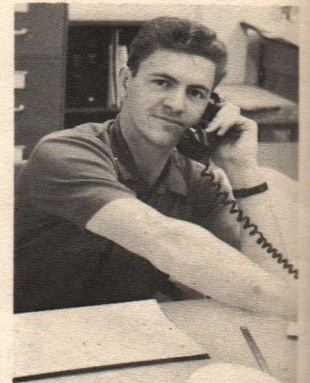
ROLAND ROY promu contremaître à l'Atelier d'Ajustage Mécanique au Service de l'Entretien à Pointe Noire. Il était auparavant Mécanicien Standard et travaille pour Wabush Mines depuis octobre 1965.

ROLAND ROY promoted to Foreman, Machine Shop in the Maintenance Department at Pointe Noire. He was previously a Mechanic Standard and has worked for Wabush Mines since October 1965.



FRANCOIS BOUCHARD promu au poste d'assistant au contrôle du matériel à Pointe Noire. Il était auparavant préposé aux entrepôts. Il est à l'emploi de Wabush Mines depuis le mois de janvier 1966.

FRANCOIS BOUCHARD promoted to Material Control Assistant at Pointe Noire. He was previously a Warehouseman and has worked for Wabush Mines since January 1966.



FRANCIS SHEEMAN devient Analyste des Méthodes, et Procédés dans le Département du Contrôleur. Il était auparavant Comptable Général et il travaille pour Wabush Mines depuis juin 1968.

FRANCIS SHEEHAN becomes System Analyst Systems and Procedures in the Controller's Department. He was previously General Accountant "B" and has worked for Wabush Mines since June 1968.

PROMOTIONS



J. "GERRY" LORD promoted to Resident Chief Accountant at Scully Mine since June 2, 1968. He was previously Contract Auditor at the Pointe Noire office and has worked for Wabush Mines since January 1965. Mr. Lord and his family took up residence at Wabush at the beginning of July.

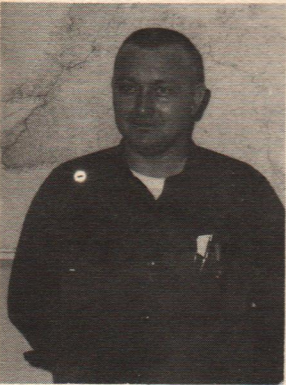
W.G. "BILL" TAYLOR promoted to Resident Supervisor, Process Development at Scully Mine. He was previously Laboratory Supervisor in Process Development and has worked for Wabush Mines since June 1964. Bill and his family have been residents of Wabush since June 1964.



J. "GERRY" LORD promu au poste de Comptable en Chef Divisionnaire à la Mine Scully depuis le 2 juin 1968. Il était auparavant Auditeur aux bureaux de Pointe Noire et il est à l'emploi de Wabush Mines depuis le mois de janvier 1965. Sa famille réside à Wabush depuis le début de juillet.

W.G. "BILL" TAYLOR promu Superviseur Divisionnaire, Contrôle de la Qualité à la Mine Scully. Il occupait auparavant le poste de Superviseur de Laboratoire à la Mine Scully et il est à l'emploi de Wabush Mines depuis juin 1965. Bill et sa famille résident à Wabush depuis juin 1964.

THEY OCCUPY NEW POSTS



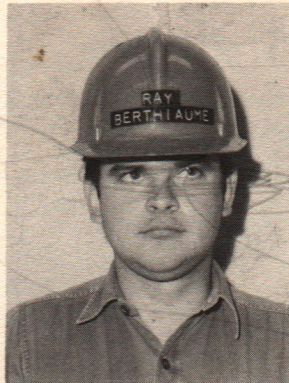
JOHN SHEA promoted to Department Co-Ordinator, Estimator in the Mechanical Maintenance Department at Scully Mine. He was previously a Work Order Clerk and has worked for Wabush Mines since September 1965.

JOHN SHEA promu au poste de Coordonnateur-Estimateur au Département de l'Entretien Mécanique à la Mine Scully. Il était auparavant commis préposé aux commandes de Travail et est à l'emploi de Wabush Mines depuis le mois de septembre 1965.



PAUL O'LEARY promoted to Control Foreman in the Ore Dressing Department at Scully Mine. He was previously Shift Foreman, Mill and has worked for Wabush Mines since October 1964.

PAUL O'LEARY promu au poste de Contremaître, Contrôle au Concentrateur. Il était auparavant Contremaître d'équipe et il est à l'emploi de Wabush Mines depuis Octobre 1964.



RAY BERTHIAUME promoted to Electrical Foreman in Electrical Maintenance Department at Scully Mine. He was previously Instrument Repairman Standard in Instrumentation. He has worked for Wabush Mines since April 1967.

RAY BERTHIAUME promu Contremaître au Service de l'Entretien Electrique à la Mine Scully. Il était auparavant Technicien en Instrumentation et il est à l'emploi de Wabush Mines depuis avril 1967.



JEAN MICHAUD promu au poste de Superviseur, Services Cléricaux au Service de l'Entretien à Pointe Noire. Il était auparavant commis Départemental à la Section de la Planification de l'Entretien. Il est à l'emploi de Wabush Mines depuis novembre 1965.

JEAN MICHAUD promoted to Supervisor Clerical in the Maintenance Department at Pointe Noire. He was previously Department Clerk in Maintenance planning and he has worked for Wabush Mines since November 1965.



La structure d'acier du nouveau convoyeur qui servira à l'empilage du concentré est presque complète et l'installation du revêtement extérieur est déjà commencée.

The steel structure for the new concentrate stockpiling conveyor is almost completed and the outside sheeting put in place.

Nouvelles facilités d'entreposage pour le Concentré à Pointe Noire

La construction des nouvelles facilités d'entreposage du concentré à Pointe Noire progresse rapidement et les travaux devraient être complétés vers le 15 octobre. L'érection de la structure d'acier est complétée et le revêtement des galeries a débuté il y a quelques jours.

Cette nouvelle installation permettra d'entreposer la réserve de concentré du côté est de l'usine de bouletage et procurera ainsi plus d'espace pour l'empilage des boulettes sur la cour principale. Ce système permettra aussi d'établir une cédule plus efficace des trains en réduisant considérablement les périodes d'attente. L'empileur principal pourra ainsi être utilisé exclusivement pour la manutention des boulettes.

L'installation du nouvel empileur pour le concentré fait partie du programme entrepris en 1967 visant à augmenter la capacité de production de l'usine de bouletage à 6 millions de tonnes par année.

New Concentrate Stockpiling facilities at Pointe Noire

The construction of the new concentrate stockpiling and reclaiming facilities at Pointe Noire is progressing normally and the work should be completed by mid-october. The erection of the steel structure is almost completed and the outside sheeting is also being put in place.

This new installation will permit the concentrate to be stock piled on the east side of the pellet plant and thus provide

more space to stock pellets in the main yard. The new system will also permit better scheduling of the trains by cutting the waiting time before unloading. The stacker-reclaimer will then be used to handle pellets only.

The construction of the new concentrate stacking conveyor is part of the round out program started in 1967 to increase the annual production capacity of the pellet plant to 6 millions tons.

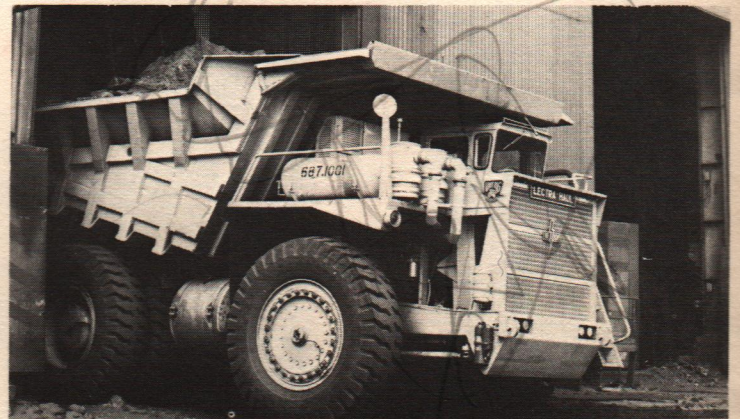
New 100 Ton Truck for Scully Mine

To support the increase in concentrate production required by the new 6-million ton a year capacity of the plant, the Mining Department must be supplied with more haulage equipment. As part of a study to determine the most efficient means of transporting the increased tonnage of crude ore from the mining areas to the crushers, Wabush Mines acquired one of the newest haulage trucks now available. A diesel engine activates the generator that in turn distributes the power to the wheels and to the steering gears. The various parts of the truck were unloaded Pointe Noire dock shipped by train to Wabush. The assembly was done in the Scully Mines employees with the assistance of a Consultant from the supply.

The truck is now on a trial run and its performance is being evaluated by both Scully Mine operating and maintenance personnel.

Nouveau Camion de 100 Tonnes Pour la Mine Scully

Pour supporter l'augmentation de production de concentré de la Mine Scully, il sera nécessaire de doter le Département des opérations de la Mine de nouvelles machines pour la manutention du minerai brut. Une étude a été entreprise afin de déterminer les moyens le plus efficaces pour transporter le minerai des fosses d'extractions jusqu'aux concasseurs primaires et l'acquisition d'un camion électrique d'une capacité de 100 tonnes fait partie de cette étude.



La photo montre le camion dans la baie de déchargement d'un des concasseurs primaire.

The truck is shown here backed in dumping position at the crusher ready to discharge its load of crude ore.

Le moteur diesel de ce camion actionne un générateur qui en retour distribue cette force motrice aux différentes parties du camion lui permettant d'accomplir les fonctions requises.

Les différentes parties du camion furent déchargées au quai de la compagnie à Pointe Noire et furent expédiées par train à Wabush où l'assemblage se fit dans les ateliers de la Mine Scully sous la surveillance d'un expert du fournisseur.

Le camion est actuellement l'essai et ses performances sont suivies par le personnel de Wabush Mines.

Construction at Wabush —



Major work was started in June on the streets of the new Wabush residential area. Street paving is now in progress along with the construction of curbs and sidewalks.

Des travaux importants furent débutés en juin dans les rues du nouveau secteur résidentiel de Wabush. La pose de l'asphalte progresse rapidement en même temps que la construction des bordures et des trottoirs.

—Construction à Wabush



A view of Grenfell Drive in July. Contractors were then busy relocating and installing the hydrants while getting the road beds ready to receive the asphalt.

Une vue de Grenfell Drive en juillet. Les entrepreneurs effectuaient l'installation des borne-fontaines et préparaient l'infrastructure des rues en prévision du pavage.



Construction of three houses by the Federal Department of Transport for its Wabush employees. The houses are being built by a local Contractor. They should be ready for occupancy early this fall.

Construction de trois résidences par le Ministère fédéral des Transports pour ses employés de Wabush. Les maisons sont construites par un entrepreneur local et doivent être terminées tôt cet automne.



Construction of a privately owned apartment building at Wabush. This block will provide 24 new dwelling units. The construction of another apartment building has also commenced.

Construction d'un édifice à logements multiples par des intérêts privés à Wabush. 24 nouvelles unités de logements seront bientôt disponibles. La construction d'un autre édifice du genre devrait débuter bientôt.

FELICITATIONS

Le Bulletin est heureux de rendre hommage aux employés et aux membres de leurs familles qui se sont signalés dans différents domaines par leurs efforts personnels et leur travail ardu.



PIERRE PAUL GAGNON, un préposé à l'opération des tambours de l'usine de Pointe Noire reçoit de Claude Hazelroth, Surintendant de l'usine un chèque couvrant 50 pour cent du coût d'un cours par correspondance qu'il vient de terminer avec succès. Dans une lettre adressée à M. Gagnon, le Directeur de l'École mentionne qu'aucun étudiant n'a encore complété ce cours en électronique aussi rapidement avec des résultats si excellents.

PIERRE PAUL GAGNON, a Baling Drum Attendant in Agglomerating receives a cheque covering 50 per cent of the total cost of a correspondence course in electronics from Claude Hazelroth, Superintendent of the Pellet Plant. In a letter to Mr. Gagnon, the Director of the School mentions that no other student has completed the course in such a short period of time with such outstanding results.



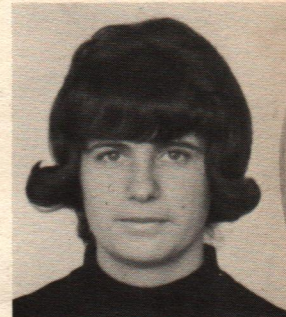
A Graduation Ceremony was held recently at the Wabush Recreation Center for 9 new Red Cross Home Nursing graduates. The graduation pins were presented by Captain Mary McLeod, Supervisor of Nurses at the Hospital of Labrador City. Also attending the graduation ceremony were Capt. W. Hammond, Administrator of the Jackman Memorial Hospital and Bill Rough, Past President of the Wabush Section of the Canadian Red Cross Society. The instructions were conducted by Mrs. Shirley Speer, R.N. The graduated Home Nurses are: Seating left to right: Mrs. Marjorie Taylor, Mrs. Barbara Wolfe, Mrs. Shirley Speer, R.N. Instructor, Mrs. Mary Fancy and Mrs. Ethel Collins. Standing: Mrs. Joan Taylor, Mrs. Edna Herman, Mrs. Jeannette Henley, Mrs. Shirley Croucher and Mrs. Lilian Saunders. All of them are wives of Wabush Mines employees at the Scully Mine except Mrs. Saunders who is from Labrador City.

Une cérémonie de graduation a eu lieu récemment au Centre Récréatif de Wabush en l'honneur de neuf nouvelles infirmières de la Croix Rouge. Les présentations furent faites par le Capitaine Mary McLeod, Directrice du Nursing à l'hôpital de Labrador City. Étaient aussi présents à la cérémonie le Capitaine W. Hammond, Administrateur de l'Hôpital et Bill Rough, Président Ex-officio de la Section de Wabush de la Croix Rouge Canadienne. Les classes furent conduites par Mme Shirley Speer, I.D.

Les graduées sont: 1ère rangée de gauche à droite: Mme Marjorie Taylor, Mme Barbara Wolfe, Mme Shirley Speer, Instructeur, Mme Mary Fancy and Mme Ethel Collins. Debout, Mme Joan Taylor, Mme Edna Herman, Mme Jeannette Henley, Mme Shirley Croucher et Mme Lilian Saunders. Ces dames sont toutes des épouses d'employés de Wabush Mines à la Mine Scully à l'exception de Mme Saunders qui est de Labrador City.

CONGRATULATIONS

The Bulletin takes pride in congratulating employees and members of their families for special achievements due to individual efforts and hard work.



GLORIA JEAN HAWE studied French this summer in Switzerland as a member of the Labrador City Collegiate Study Group - La Suisse - this group left Wabush July 9th for Lausanne, Switzerland, via Montreal and London, where they participated in a six-week course in French. On the weekends, organized tours were arranged to different parts of Switzerland to enable the students to fully tour and study, the people and country.

On August 23rd, the group completed their studies and enjoyed a well-earned two-week vacation visiting Germany, Denmark, Sweden and Norway enroute to London. The group returned to Canada on September 9th.

Gloria is the youngest daughter of Mr. & Mrs. George Hawe of Wabush. George, General Foreman of Electrical Maintenance Services, has worked for Wabush Mines since July 1964.

GLORIA JEAN HAWE de Wabush a étudié le Français en Suisse cet été en tant que membre du groupe d'étude - "La Suisse" mis sur pied par le Collège de Labrador City. Le groupe quitta Wabush le 9 juillet dernier pour Lausanne, Suisse pour entreprendre un cours de 6 semaines. Des visites des différentes parties de la Suisse sont organisées durant les fins de semaines.

Les cours ont pris fin le 23 août dernier et Gloria a passé deux semaines à visiter l'Allemagne, le Danemark, la Suède et la Norvège. Elle revint au Canada le 9 septembre dernier.

Mlle Hawe est la plus jeune des filles de M. & Mme George Hawe de Wabush. M. Hawe est un Contremaître Général au Service de l'Entretien Electrique à la Mine Scully et il travaille pour Wabush Mines depuis juillet 1964.



It is with pride that we take this opportunity to congratulate Miss Diane Logie, Daughter of Mr. & Mrs. A.V. Logie, Assistant Superintendent Maintenance - Pointe Noire, on her success as a student and outstanding member of her generation.

Diane's efforts and future potential have been recognized by McGill University, Montreal. She has been awarded a University Entrance Scholarship for the 1968-69 Term. This scholarship is renewable annually until graduation providing her high standards are maintained.

Students compete on a national level for these scholarships, it is therefore a high Academic Honor to have been chosen.

Diane began Elementary School in England and later attended High School in Scotland. She was in 1967-68 a student at the Queen Elizabeth High School, Sept-Iles where she prepared for a combined Arts and Medical course at McGill University.

C'est avec plaisir que nous profitons de cette opportunité pour féliciter Mlle Diane Logie à la suite de ses récents succès. Elle est la fille de M. & Mme Andy Logie Assistant-Surintendant du Service de l'Entretien à Pointe-Noire.

Ses efforts et ses aptitudes ont été reconnus par l'Université McGill de Montréal qui lui a offert une bourse d'études pour le terme académique 1968-69. Elle a fréquenté l'École Queen Elizabeth de Sept-Iles et elle désire poursuivre un cours combiné Es Arts et Médicale à l'Université McGill.

PM News

Diamond Shamrock - PM Merger

The managements of Diamond Shamrock Corporation and Pickands Mather & Co. have agreed in principle to a merger of the two Cleveland based companies, it was announced recently by Raymond F. Evans, Chairman of Diamond Shamrock, and Keith S. Benson, President of Pickands Mather. A definite agreement has been prepared and was recommended by the management of each company to its Board of Directors. After approval by the Boards, the agreement will be submitted to the stockholders of each company. It is contemplated that the merger will be consummated by the end of the year.

The announcement by Evans and Benson stated that no change in Pickands Mather management and operations is contemplated, and that it is presently intended PM will become a wholly-owned subsidiary of Diamond Shamrock. Benson will continue as President of PM and in addition, will become executive Vice President of Diamond Shamrock. Members of the PM board of directors will become directors of Diamond Shamrock.

Diamond Shamrock Corporation, with 1967 sales in excess of \$411 million, is a major producer of organic and inorganic chemicals and chemical specialties, agricultural chemical and animal feed supplements, plastic and plastic products, and is engaged in exploring, producing, refining and marketing of oil and natural gas products.

Zirconium Corporation of America

Keith S. Benson also recently announced that Pickands Mather has acquired for an undisclosed amount of cash all outstanding stock of Zirconium Corporation of America, which will operate as a wholly-owned subsidiary affiliated with PM's Chemical Division. Zircoa is one of the leading US producers of high-purity zirconium oxide and related products, for which the markets include the chemical, ceramic, metallurgical, electronic, nuclear and aerospace industries.

Johns-Manville Perlite Corporation

In June, Keith S. Benson announced that Pickands Mather & Co. has purchased Johns-Manville Perlite Corporation's mineral processing plant facilities at Joliet, Illinois. The plant occupied a six acre site and has a 900 foot bulkhead along the Illinois barge canal, which provides access for bulk shipments to both Great Lakes and Gulf of Mexico Coast ports. It will be operated as part of Pickands Mather's Chemical Division. The Joliet plant was originally designed and engineered to process bentonite, perlite, vermiculite and bauxite.

Stelco to Manufacture the Galvanized Wire for the New Quebec Bridge

The Steel Company of Canada, Limited announced that an order has been received to supply 4,800 tons of hot galvanized wire to be used to support the central section of the bridge over the St. Lawrence at Quebec City.

Both cables will have a diameter of 24.5" across the St. Lawrence from two 380' towers on each shore. The cables will measure 375' long and will be formed of 12,580 small galvanized wires. The wires will be manufactured at the Lachine, in the Montreal area.

Nouvelles de PM

Fusion PM - Diamond Shamrock

Les directions de Diamond Shamrock Corporation et de Pickands Mather & Co. ont convenu en principe de se fusionner. Cette décision fut communiquée récemment par Raymond F. Evans, Président du Conseil de Diamond Shamrock et Keith S. Benson, Président de Pickands Mather. Un projet d'entente définitif a été préparé et fut soumis aux bureaux de direction respectifs des deux entreprises. Il est prévu que la fusion sera effectuée vers la fin de la présente année.

L'annonce de Evans et Benson mentionnait qu'aucun changement n'est présentement prévu dans la direction et les opérations de PM et que PM deviendra une subsidiaire à propriété entière de Diamond Shamrock. Keith S. Benson demeurera Président de PM et de plus deviendra Vice-Président Exécutif de Diamond Shamrock. Il est aussi prévu que quelques officiers du bureau de direction de PM deviendront directeurs de Diamond Shamrock.

Diamond Shamrock Corporation, dont les ventes 1967 ont dépassé \$411 millions, est un producteur important de produits chimiques organiques et inorganiques, de produits chimiques agricoles, d'aliments d'animaux, de produits plastiques et est de plus impliquée dans l'exploration, la production, le raffinage et la mise en marche des produits pétroliers et du gaz naturel.

Zirconium Corporation of America

Keith S. Benson a aussi annoncé récemment que Pickands Mather & Co. vient d'acquérir, pour un montant d'argent non révélé, toutes les parts émises de Zirconium Corporation of America qui deviendra une subsidiaire à propriété entière de la Division des Produits Chimiques de PM. Zircoa est un des producteurs importants aux Etats Unis de Zirconium à haute pureté et des produits dérivés. Ces produits sont utilisés dans les industries chimique, métallurgique, électronique, nucléaire et spatiale et de la céramique.

Johns-Manville Perlite Corporation

En juin dernier, Keith S. Benson, annonçait l'acquisition par Pickands Mather & Co. des installations de Johns Manville Perlite Corporation à Joliet, Illinois. Les facilités occupent un espace de six acres sur le Illinois Barge Canal et possède un espace d'entreposage pour le matériel en vrac mesurant 900 pieds de longueur ce qui procure un moyen d'accès pour les expéditions vers les Grands Lacs et les ports de la Côte du Golfe du Mexique.

Ces facilités seront opérées par la Division des Produits Chimiques de PM. Les installations de Joliet ont été originalement construites pour le traitement de la bentonite, de la perlite, de la vermiculite et de la bauxite.

Steico fournira le fil galvanisé pour le pont suspendu de Québec

Apprenant que le certificat sera exposé dans le hall d'entrée de l'édifice de l'administration à la Mine Scully où tous les employés et les visiteurs pourront le voir. Apprenant que le certificat sera exposé dans le hall d'entrée de l'édifice de l'administration à la Mine Scully où tous les employés et les visiteurs pourront le voir. Apprenant que le certificat sera suivi par de nombreux autres".

Apprenant que le certificat sera exposé dans le hall d'entrée de l'édifice de l'administration à la Mine Scully où tous les employés et les visiteurs pourront le voir.

14092 MISSON
 P.O. BOX 636
 WABUSH, LABRADOR

ZENON



PRODUCTION

Concentrates - SCULLY MINE - Concentrés

	Target Prévue		Actual Réelle	
JULY	546,300	LT	466,045	JUILLET
AUGUST	546,300	LT	490,207	AOUT

Boulettes - POINTE NOIRE - Pellets

JUILLET	518,400	LT	474,043	LT	JULY
AOUT	518,400	LT	479,944	LT	AUGUST

Scully Mine Patrol Man Honoured Employé de la sécurité honoré à la mine Scully

During the Fire Fighters Diner, held at Wabush on July 26, Bud Rose, a Safety Patrolman was presented with a Royal Canadian Human Association Certificate awarded to him for saving Steve Hibert from drowning. Bud proved his courage when on July 1, 1966 while making a routine security patrol near the mine, he rescued Steve Hibert from drowning. Bud Rose, President ex-officio de la Section de Wabush de la Croix Rouge Canadienne. Les classes furent conduites par Mme Shirley Speer, I.D.



Les graduées sont: 1ère rangée de gauche à droite: Mme Marjorie Taylor, Mme Barbara Wolfe, Mme Shirley Speer, Instructeur, Mme Mary Francis and Mme Ethel Collins. Debout, Mme Joan Taylor, Mme Edna Herman, Mme Jeannette Henley, Mme Shirley Croucher et Mme Lilian Saunders. Ces dames sont toutes des épouses d'employés de Wabush Mines à la Mine Scully à l'exception de Mme Saunders qui est de Labrador City.

M. & M. Pointe-Noire.

Ses efforts et ses de Montréal qui lui a offerte 1968-69. Elle a fréquenté l'école pour poursuivre un cours combine

Au cours du souper de la Brigade de Feu de la Mine Scully, Bud Rose, un officier de la Sécurité fut honoré d'un Certificat de l'Association Humanitaire Canadienne. Bud s'est mérité cet hommage lorsqu'au cours d'une patrouille régulière le 1 juillet 1966, il sauvait la vie de Steve Hibert en le retirant de l'eau et en lui pratiquant avec succès la respiration artificielle. R.C. Baxter Gérant à la Mine Scully lui remit son certificat.