



LE THE BULLETIN

EDITION No. 6 ISSUE



Quelques uns des représentants des compagnies propriétaires en face de l'édifice de l'administration avant la visite des installations. B.F. Borgel, PM & Co., V.W. Scully, Stelco, C.S. Arms, PM & Co., J.L. Sharrer, The Youngtown Sheet and Tube Co., D.A. Lindsay, Dofasco, K.S. Benson, PM & Co., H.P. Whaley, Gérant Général, Wabush Mines, C.K. Scott, PM & Co. et G.N. Carlson, Gérant Résident, Pointe Noire.

Part of the Owner's representatives are seen here leaving the Pointe Noire office on their way to visit the installations. In order are B.F. Borgel, Pickands Mather & Co., V.W. Scully, Stelco, C.S. Arms, PM & Co., J.L. Sharrer, The Youngtown Sheet and Tube Company, D.A. Lindsay, Dofasco, K.S. Benson, PM & Co., H.P. Whaley, Wabush Mines General Manager, C.K. Scott, PM & Co., and G.N. Carlson, Pointe Noire Resident Manager.

VISITE ANNUELLE DES PROPRIETAIRES

Les 19 et 20 septembre derniers, les représentants de 8 compagnies propriétaires de Wabush Mines effectuaient leur visite annuelle des installations.

Le groupe composé de 37 personnes, arrivait à Wabush pour l'inspection de la Mine Scully, vers midi, jeudi le 19. Les présentations furent faites par les dirigeants de la Mine Scully et la visite de la mine et de l'usine avait lieu au cours de l'après-midi. Le groupe a passé la soirée à Sept-Iles pour ensuite se rendre à Pointe Noire le vendredi matin. Après avoir écouté les différents exposés des chefs de sections, les visiteurs ont effectué une tournée des ateliers d'entretien de l'usine de bouletage et des installations portuaires.

C'est au cours de la visite annuelle que les représentants des compagnies propriétaires se familiarisent avec les opérations de Wabush Mines. Les dirigeants de notre compagnie en profitent aussi pour exposer les différents problèmes et les progrès réalisés et pour aussi faire part des projets futurs.

PARTICIPANTS ANNUAL INSPECTION TRIP

On last September 19 and 20, representatives of the Wabush Mines owners made the annual inspection.

The group of 37 people arrived about noon at Wabush on Thursday September 19. The presentations by the Scully Mine operating people were followed by a tour of the mine and processing plant. The visitors spent the night at Sept-Iles and travelled to Pointe Noire on Friday morning. Here again the owners were briefed on the operations and visited the maintenance shops, the pellet plant and the dock installations.

During this visit, the people from the 8 owning companies become familiar with the Wabush Mines operation. The local management also takes this opportunity to outline the problems and the progress of the previous year and to talk about future projects.

The Bulletin

is published for the employees of
Wabush Mines.

Le Bulletin

est publié pour les employés de
Wabush Mines.

CORRESPONDENTS CORRESPONDANTS

Scully Mine

D.W. Rough, J. McGrath, W.
Rustig, J. McCormick, J. Noble,
J. Farrell, D. Honsberger.

Pointe Noire

J.M. Jolicoeur, J. Lynch, D. Lord.
P. Mullick, F. Williams, S. Robertson
I. Watts.

Yours correspondence should be
addressed to:

Votre correspondance doit être
adressée à:

THE/LE BULLETIN

Wabush Mines

Pointe Noire

P.Q.

**WABUSH MINES, PICKANDS MATHER & CO.,
MANAGING AGENT**

SEAT BELTS AND SAFETY

Recently a man took his two small children to a store within a mile of his home and although he fastened a belt around his children, he felt the distance was so short he did not need to fasten his own belt. **RESULT:** He collided with another car and was fatally injured while the children escaped with only slight injuries.

Statistics show that 25⁰/o of all fatal driving accidents occur within one mile of home, 50⁰/o within 10 miles, 68⁰/o within 25 miles and only 7⁰/o within more than 250 miles from home. As danger is just around the corner... when entering your automobile fasten your belt before starting the motor. They are no help if you sit on them.

LES CEINTURES DE SECURITE

Dernièrement un homme amenait avec lui ses deux jeunes enfants à un magasin situé à moins d'un mille de sa résidence. Même s'il avait pris la précaution de passer les ceintures de sécurité aux deux enfants, il ne jugea pas nécessaire de s'attacher lui-même vu la courte distance à parcourir, — **RESULTATS:** — Il entra en collision avec un autre véhicule et subit des blessures fatales alors que ses enfants s'en sont tirés avec des blessures mineures.

Voilà une preuve de l'efficacité des ceintures de sécurité.

Des statistiques prouvent que 25⁰/o de tous les accidents fatals se produisent à moins de un mille de la maison, 50⁰/o à moins de 10 milles, 68⁰/o à moins de 25 milles et seulement 7⁰/o à moins de 250 milles. Le danger est au coin de la rue... Quand vous montez dans votre auto attachez vos ceintures de sécurité avant de mettre le moteur en marche. Vos ceintures ne sont pas utiles si vous vous assoyez dessus.

Fusion PM Diamond Shamrock Merger PM Diamond Shamrock

A une assemblée spéciale tenue le 27 novembre, les actionnaires de Pickands Mather & Co. ont approuvé la proposition de fusion avec Diamond Shamrock Corporation. Elle fut aussi approuvée à l'assemblée des actionnaires de Diamond Shamrock. Aux deux réunions, une forte majorité des actions représentées ont voté en faveur de la transaction.

Sujet à la réception d'une décision du Service du Revenu Américain confirmant que l'échange de parts sera exempté de taxe, il est prévu que la fusion prendra effet bientôt.

PM, qui deviendra une subsidiaire à propriété entière de Diamond Shamrock, continuera à opérer ses affaires séparément. Cette fusion procurera à PM l'avantage significatif d'une base financière plus solide lui permettant de continuer sa croissance et sa diversification. En plus la croissance de PM associée à celle de Diamond Shamrock devrait procurer de nouvelles opportunités aux employés.

At the special meeting of the shareholders of Pickands Mather & Co., held on Wednesday November 27, the proposed merger transaction with Diamond Shamrock Corporation was approved. It was also approved by the Diamond Shamrock stockholders at their meeting. At both meetings, an overwhelming majority of the shares represented were voted in favor of the transaction.

Subject to receipt of a ruling from the internal revenue service confirming that the exchange of PM shares for Diamond Shamrock shares will be tax free, it is expected that the merger transaction will go into effect shortly.

As a wholly-owned subsidiary, Pickands Mather will continue to operate its business independently. PM will have the very significant advantage of a stronger financial base on which to continue its long-range program of growth and diversification. In addition, PM growth, coupled with that of Diamond Shamrock, is expected to provide many challenging opportunities and new horizons for the employees.

THIRD GROUP OF APPRENTICES AT SCULLY MINE

TROISIEME GROUPE D'APPRENTIS A LA MINE SCULLY



Seated — Assis
Instructors — Les instructeurs. J. Young, L. Murchy, Eric Williams, Training Supervisor, Superviseur de la formation R. Emmett, Art Latto.

Standing — Debout:
Apprentices — Les apprentis. Pat Dawe, C. Sheppard, W. Husk, H. Letto, K. Crann, J. Hurst, J. Malinowski, instructor — instructeur, W. Jones, Jim Colbourne, J. Kilroy, A. Kennedy, T. Barton, E. Hennebury, R. Lewis.

On last October 11, thirteen employees of the Scully Mine who have completed their apprenticeship received their graduation certificate from the Provincial Department of Labour and from the Company.

Le 11 octobre dernier, treize employés de la Mine Scully qui ont complété leur apprentissage ont reçu leur certificat de graduation de la Compagnie et du Ministère du Travail de Terre Neuve.

This is the third group to graduate in the Company apprenticeship program at Scully Mine. The Honorable W.J. Keough, Minister of Labour in the Newfoundland and Labrador Government officiated at the presentation ceremony.

Il s'agit du troisième groupe d'employés qui gradue dans le programme d'apprentissage de la Compagnie à la Mine Scully. L'Honorable W.J. Keough, Ministre du Travail représentait le Gouvernement de Terre Neuve à la cérémonie de présentation.

The apprenticeship program at Scully Mine permits the men enrolled in it to graduate as journeymen and are recognized as such throughout the Province of Newfoundland and Labrador.

Le programme d'apprentissage à la Mine Scully permet aux employés qui s'y inscrivent de graduer "Journeyman" dans diverses disciplines et sont reconnus comme tels par le gouvernement provincial.

Congratulations to these employees.

Félicitations à ces employés.

FIRE FIGHTING PRACTICES AT SCULLY MINE

By D.W. Rough.

Fire extinguisher training was given to 425 employees in 37 separate one hour sessions this past summer at Scully Mine. Pictured is some of the actual fire fighting by one of the groups. This was a really important, hard hitting and successful program that has already proven its value in extinguisher care and lessened maintenance. Each man passing through the course was given a detailed explanation of our extinguishers by Safety personnel. Fire prevention and emergency actions were also discussed at length. It was quite a surprise to find that about 50% of those taking the course had never used an extinguisher before.

Practical instruction involving extinguishment of 3 different oil and gasoline fires was given by fire inspector Mike Timmins and this proved very popular, especially on some of the cool damp days this summer when it was nice to get closer to the heat for a minute.

Anyway, a lot more men at Scully now know more about fire prevention and what actions to take in an emergency.



LUTTE CONTRE LES INCENDIES A LA MINE SCULLY

Par D.W. Rough.

Plus de 425 employés de la Mine Scully ont subi un entraînement intensif dans la lutte contre les incendies. Trente-sept sessions d'entraînement pratique furent tenues au cours de l'été. Les photos montrent un des groupes à l'oeuvre.

Ce programme de grande importance a connu beaucoup de succès et à déjà donné des résultats tangibles dans le soin et l'entretien des extincteurs. Chaque homme qui a suivi le cours recevait des instructions détaillées sur les extincteurs en usage à la Mine. La prévention et les actions d'urgence ont aussi été discutées par le personnel du service de la sécurité. Ce fut toute une surprise de constater qu'environ 50% des hommes qui ont suivi le cours n'avaient jamais eu l'occasion de manipuler un extincteur auparavant.

Les méthodes efficaces pour éteindre trois différents incendies d'huile et de gazoline furent expliquées par Mike Timmins. Ces cours ont été très populaires spécialement durant les journées de pluie de l'été dernier. Il faisait bon sembler-t-il de se rapprocher de la chaleur.

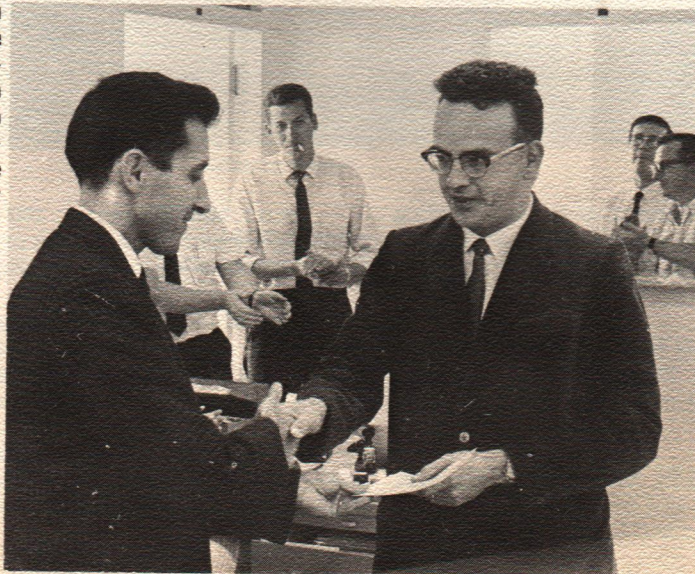
Le fait demeure que beaucoup d'employés savent maintenant quoi faire en cas d'urgence à la Mine Scully.



REUSSITE PERSONNELLE

Antoine Lapointe employé au Service de la Comptabilité à Pointe Noire reçoit de Harry Zilli, Contrôleur, un troisième chèque de Wabush Mines en remboursement de son cours par correspondance en comptabilité. Ce cours d'une durée de cinq ans lui permettra de devenir comptable. Il a maintenant complété trois années de ce cours et Wabush Mines lui en a remboursé le coût total pour ces trois années.

M. Lapointe s'est prévalu de la politique qu'à Wabush Mines de rembourser en entier ou en partie les coûts des cours par correspondance suivis par les employés. Les employés sont invités à communiquer avec le Service de la Formation pour obtenir plus de renseignements sur cette politique.



PERSONAL ACHIEVEMENT

Antoine Lapointe, employed in the Accounting Department at Pointe Noire is shown receiving from Harry Zilli Jr. Controller, his third reimbursement cheque for a correspondence course in Accounting.

This five year course will permit him to become a Certified General Accountant and he has now completed three years. Wabush Mines has reimbursed him the total cost of the course for these three years.

Mr. Lapointe is taking advantage of Wabush Mines' policy of totally or partially reimbursing costs of correspondence courses taken by employee.

More details on this policy can be obtained from the Training Department.

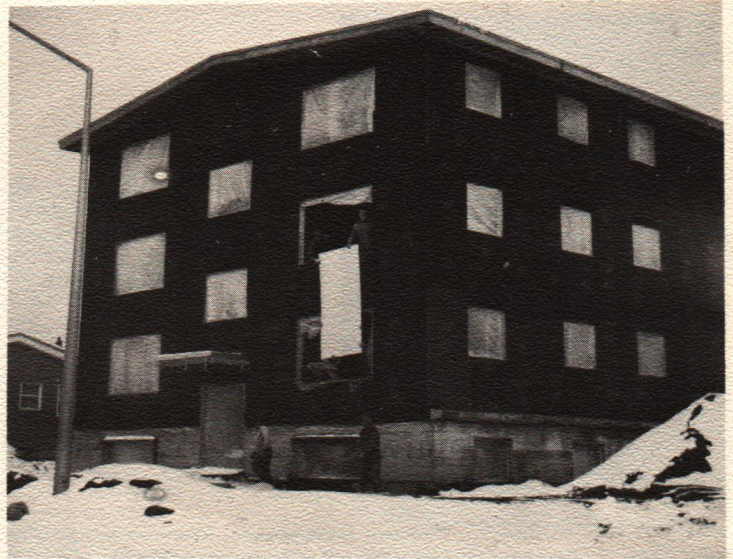
CONSTRUCTION A WABUSH



The Control tower at the Wabush airport is progressing rapidly. This facility is being erected by the Canada Department of Transport.

La construction de la tour de contrôle à l'aéroport de Wabush progresse rapidement. Cette facilité est bâtie par le Ministère des Transports du Canada.

CONSTRUCTION AT WABUSH



Work is also moving along as planned on the construction of the 8 unit apartment building at Wabush. The privately-owned building should be ready for occupancy early in 1969.

Le travail se continue tel que prévu sur la construction de l'édifice de 8 logements à Wabush. Cet édifice est construit par des intérêts privés et devrait être habitable tôt en 1969.

N.D.L.R. — These four photos were taken on October 29, and in case you wonder, the white stuff on the ground is snow.

Ces photos furent prises le 29 octobre dernier et vous avez bien raison, la terre était recouverte de neige.



The construction of the Masonic lodge at Wabush is nearly completed. Masonic activities will be centralized in the new building. This is an important new addition for the community life of the Wabush area.

La construction de la Loge des Franc-Maçons à Wabush est presque complétée. Les activités de ce groupement y auront lieu et il s'agit d'une acquisition importante pour la vie communautaire de la région de Wabush.



This new building now being completed at Labrador City will be used jointly by the Knights of Columbus of Wabush and Labrador City. Many social events will take place in this new spacious hall.

Ce nouvel édifice situé à Labrador City servira conjointement aux Chevaliers de Colomb des deux villes de Wabush et Labrador City. D'innombrables événements sociaux et communautaires se dérouleront de ce local spacieux.

They make the news



KENNETH A.H. HUBBARD, Resident Supervisor, Industrial Relations, Scully Mine. He has replaced Roy Legge who is now working in St. John's. Mr. Hubbard has served 16 years in the British Navy and was released in July 1968.

Before coming to Wabush Mines he was a resident of Armdale Nova Scotia. His wife and three children have moved to Wabush recently.

KENNETH A.H. HUBBARD, Directeur Divisionnaire, Relations Industrielles, Scully Mine. Il remplace Roy Legge qui travaille maintenant à St. John's. M. Hubbard a servi pendant 16 ans dans la marine britannique et il termina son service en juillet 1968. Avant de joindre Wabush Mines il était un résident de Armdale, Nouvelle Ecosse. Son épouse et ses trois enfants ont aménagé à Wabush récemment.



JAMES ADAMS promoted to Supervisor Maintenance Planning in the Mechanical Maintenance Department at Scully Mine. Mr. Adams was previously Departmental Co-ordinator and Estimator and has worked for Wabush Mines since September 1961.

JAMES ADAMS promu Superviseur, Planification de l'Entretien au Service de l'Entretien Mécanique à la Mine Scully. M. Adams était auparavant Coordinateur-Estimeur à l'Entretien et travaille pour Wabush Mines depuis septembre 1961.



LOUIS DAIGLE transféré au bureau de Pointe Noire à titre de Comptable Général "B" dans le Service de la Comptabilité. Il était auparavant Préposé aux Magasins à la Mine Scully et travaille pour Wabush Mines depuis septembre 1966.

LOUIS DAIGLE transferred to Pointe Noire as General Accountant B. He was previously a Warehouse Counterman at Scully Mine and has worked for Wabush Mines since September 1966.



JEAN CASSIVI transféré au poste de Vérificateur "B" au Service de la Vérification Interne. Il était auparavant Comptable Général B au Service de la Comptabilité et travaille pour Wabush Mines depuis Janvier 1965.

JEAN CASSIVI transferred as Auditor B in Auditing. He was previously a General Accountant B and has worked for Wabush Mines since January 1965.



EMILE GALLANT promu Assistant au Contrôle du Matériel. Il était auparavant Commis au Service de l'Entretien et est à l'emploi de Wabush Mines depuis décembre 1964.

EMILE GALLANT promoted to Material Control Assistant in Material Management. He was previously Departmental Clerk in Maintenance and has worked for Wabush Mines since December 1964.



ALEX YOUNG promu Acheteur au Service des Achats à Pointe Noire. Il était auparavant Assistant au Contrôle du Matériel et travaille pour Wabush Mines depuis novembre 1965.

ALEX YOUNG promoted to Buyer in the Purchasing Department. He was previously Material Control Assistant and has worked for Wabush Mines since November 1965.

Ceux dont on parle



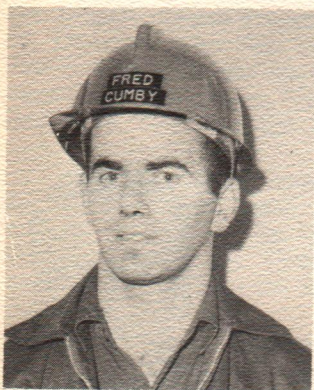
IVOR A. WATTS promu au poste de Assistant Supviseur, Analyse du Travail. Il était auparavant Analyste dans le même département et est à l'emploi de Wabush Mines depuis octobre 1966.

IVOR A. WATTS promoted to Assistant Supervisor, Industrial Analysis. He was previously Analyst in the above mentioned department. Mr. Watts has been working for Wabush Mines since October 1966.



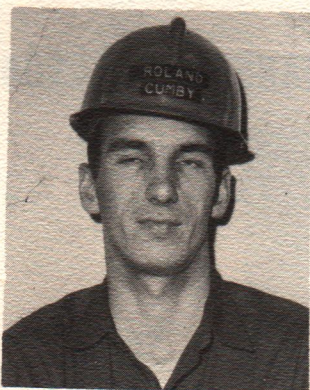
RODNEY DELAHAYE promu Supviseur, Contrôle du Matériel au Service de l'Approvisionnement à Pointe Noire. Il était auparavant Assistant au Contrôle du Matériel et est à l'emploi de Wabush Mines depuis mars 1966.

RODNEY DELAHAYE promoted to Supervisor, Material Control in the Material Management Department at Pointe Noire. He was previously Material Control Assistant and has worked for Wabush Mines since March 1966.



FRED CUMBY promoted to Foreman Crusher in Ore Dressing at Scully Mine. He was previously a Grinding Attendant. Mr. Cumby has been working for Wabush Mines since June 1965.

FRED CUMBY promu Contremaître du Concasseur au Concentrateur à la Mine Scully. Il était auparavant préposé au broyage et travaille pour Wabush Mines depuis juin 1965.



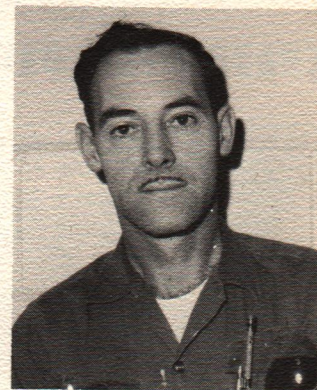
ROLAND CUMBY promoted to Assistant General Foreman, Ore Dressing. He was previously a Shift Foreman in the Concentrator and has worked for Wabush Mines since August 1964.

ROLAND CUMBY promu Assistant Contremaître General du Concentrateur. Il était auparavant Contremaître d'Equipe et travaille pour Wabush Mines depuis août 1964.



ERIC WINTERS recently joined the Scully Mine staff as Laboratory Foreman in Process Development.

ERIC WINTERS se joignait récemment au personnel de la Mine Scully en qualité de Contremaître du Laboratoire au Service du Contrôle de la Qualité.



MORLEY TIPPETT promoted to Pit Foreman in the Mining Department at Scully Mine. He was previously a Production Truck Driver and has been working for Wabush Mines since May 1966.

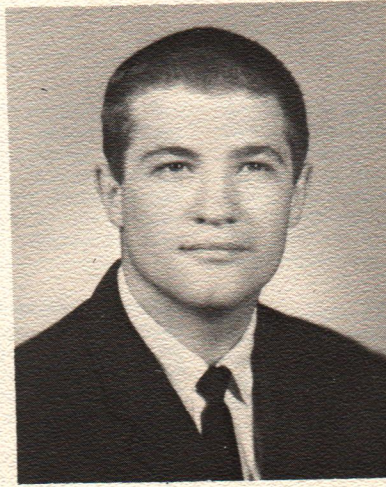
MORLEY TIPPETT promu Contremaître, Opérations Minières à la Mine Scully. Il était auparavant opérateur de camion et travaille pour Wabush Mines depuis mai 1966.

WABUSH MINES CENTRALISE L'UTILISATION DES CALCULATEURS ELECTRONIQUES

Depuis juin dernier, l'utilisation des calculatrices électroniques et les activités scientifiques s'y rapportant ont été centralisées dans un service intégré.

Le nouveau Service des Calculateurs est sous la supervision de Harry Fatum et comprend trois sections principales: Méthodes et Programmation, Opération des Calculateurs et Méthodes de Contrôle. La centralisation sous un seul département des différentes activités propres aux Calculateurs fait partie d'un programme initié par Pickands Mather & Co. dans le but de les utiliser avec plus d'efficacité.

Le Bulletin vous apportera dans une édition future plus d'informations sur ce nouveau service et ses employés.



Harry Fatum

WABUSH MINES CENTRALIZES ITS COMPUTER ACTIVITIES

Since last June, the operation of Computers and the related scientific activities have been centralized under a separate department.

The new department, called Computer Services, is under the supervision of Harry Fatum and is formed of three main sections: System and Programming, Computer Operations and Control Systems. The Centralization of Computer Activities under one department is part of Pickands Mather & Co.'s overall program to utilize computers more effectively in all phases of operations.

The Bulletin will bring to its readers more information on this service and the people involved in a future issue.

CHANGEMENTS DANS LE PERSONNEL



M. Nicholson

Des changements importants dans le personnel du Département du Contrôleur à Pointe Noire ont été effectués récemment. Malcolm "Nick" Nicholson a été promu au poste de Superviseur de la Compta-

bilité. Il occupait auparavant la fonction de Superviseur de la Vérification. M. Nicholson est à l'emploi de Wabush Mines depuis le mois de septembre 1963. George Dufresne occupe maintenant le poste Superviseur Méthodes et Procédés. Il était auparavant Superviseur de la Comptabilité et est à l'emploi de Wabush Mines depuis le mois d'avril 1965. Bob Gough a été promu Superviseur de la Vérification. Il était auparavant Auditeur interne au Service de la Vérification est à l'emploi de Wabush Mines depuis le mois de juin 1963.

CHANGES IN PERSONNEL



G. Dufresne

Major changes in personnel in the Controller's Department at Pointe Noire took place recently. Malcolm "Nick" Nicholson has been promoted to Supervisor Accounting. He was previously Auditing Su-

supervisor, and has worked for Wabush Mines since September 1963. George Dufresne transferred to Supervisor, Systems and Procedures. He was previously Supervisor, Accounting. Mr. Dufresne has worked for Wabush Mines since April 1965. Bob Gough promoted to Supervisor Auditing. He was previously Auditor "A" and he has worked for Wabush Mines since June 1963.



Bob Gough

The Sport Scene At Wabush

Les sports a Wabush



Wabush - Labrador City "B" - League Champions. Champions de la Ligue "B" - Wabush - Labrador City.

Front Row - Première Rangée: Derm Flynn, Bob Hollett, John McGrath, Coach Bill Luby, John McCarthy, Frank Parker. Back Row - Deuxième Rangée: Frank Cameron, Ron Burry, Ben Lacey, Eric Barron, Doug Collins, George Collier, Stu Luffman, Tom Kent, Frank Henley.

Softball, Fastball and Soccer were very popular sports at Wabush this past summer. The Wabush Fastball League had a busy summer with 7 teams from the plant and a regular schedule of 42 games. Play offs started on August 5, and the Administration team won the championship and the Lakeshore Movers Trophy. The six other teams were from Maintenance Planning, Engineering, Laboratory, Mill Operations, Mill Maintenance and the Fire Brigade. League President was Ed. Crowther, with Roy Legge as Vice President, Gordon Martin, Secretary and Roy Fancy, Treasurer. Umpire in Chief was Bill Rough.

Another popular sport was the Labrador West Senior Ladies Softball League and the Wabush Astros won the Big Three: the playoffs, the title and the Hedrich trophy.

Both Wabush teams won the big championship in the A & B section of the Wabush - Labrador City Football League. The Wabush Recreation Seniors defeated the Ashuanipi Braves in a very interesting contest in the A section. The Wabush team also took the honor in the B section defeating the QNS&L Railway. Both series went to the limit.

In the Wabush - Labrador City Senior Soccer League, the "Wabush Plazettes" captured the championship by defeating the "Laurentians." The league grouped four teams and had a very successful season. An all star team with several Wabush players won games at Bishop's Falls and Gander and defeated Gander again on their visit to Labrador City and Wabush.

These are indeed results to be proud of and the ball field at Wabush will be a busy place again next summer. Congratulations to the champions.

Les sports d'été ont connu une popularité exceptionnelle à Wabush durant la dernière saison, la balle molle et le soccer étant les plus populaires.

La ligue de Balle Molle de Wabush formée de sept équipes d'employés avait une cédule régulière de 42 parties. Les grands honneurs furent remportés par l'équipe de l'Administration récipiendaire du trophée Lake Shore Movers. Les six autres équipes représentaient le service de l'entretien, le service de génie, le laboratoire, l'opération du moulin, l'entretien du moulin et la brigade de feu. L'exécutif de la ligue se composait de Ed. Crowther, Président, Roy Legge Vice-Président, Gordon Martin, Secrétaire et Roy Fancy, Trésorier. L'arbitre en chef était Bill Rough.

Une autre activité populaire fut la Ligue de Balle Molle Féminine du Labrador West. Les Astros de Wabush remportèrent la triple couronne: le championnat de la saison régulière, les éliminatoires et le trophée Hedrich.

Les championnats des sections A & B de la Ligue de Fastball Wabush-Labrador City furent aussi remportés par les deux équipes de Wabush. Les seniors de Wabush ont défit les Braves d'Ashuanipi dans la section A. L'autre équipe de Wabush a remporté les grands honneurs de la section B en défaisant le QNS&L.



"The Administration" Team - Champion of the Wabush - Scully Mine Fastball League.

"L'Administration", L'Equipe Championne de la Ligue de Balle-Molle Wabush - Scully Mine.

Front Row - Première Rangée: John McCarthy, Bob Hollett, Derm Flynn, Ben Lacey. Back Row - Deuxième Rangée: Stu Luffman, John McGrath, Doug Collins, Tom Kent, George Collier, Frank Henley, Absents - Missing: Frank Parker, Frank Cameron, Paul Curran, Tony Barton, Ed Kelly, Dave Kelly, Gerry Lord, Roy Fancy.

Les "Wabush Plazettes" ont remporté le championnat de la Ligue de Soccer de Wabush Labrador City en battant les "Laurentiens". Quatre équipes formaient les cadres de la Ligue qui a connu une saison exceptionnelle. Une équipe tout étoile a remporté des victoires contre Bishop's Falls et Gander, Terre Neuve.

Voilà des résultats dignes de mention et le terrain de balle de Wabush sera un endroit très achalandé encore l'été prochain. Félicitations aux champions.

THE WABUSH LADIES SOFTBALL TEAM
L'EQUIPE DE BALLE MOLLE DE WABUSH



Front Row - Première Rangée: Molly Hedrich, Marg Pattison, Amy Borgeson, Fay Abercrombie, Betty Duffy, Marilyn Delahunty. Back Row - Deuxième rangée: Nancy Hedrich, Wendy Hedrich, Mary Johnson, Coach Bob Hollett, Helen O'Leary, Gerry Murphy and Muriel Arsenault. Absents: Asst. Coach Dick Abercrombie, Patsy McGregor and Muriel Morin.

New Members Of The St. John Ambulance At Scully Mine

Nouveaux membres de l'Ambulance St-Jean à Scully Mine



St. John Ambulance First Aid Course Graduates
Les Gradués des Cours de Premiers Soins de l'Ambulance St-Jean.

On last October 29, 34 employees of the Scully Mine were presented with various St. John Ambulance Awards. The presentation took place at the cafeteria where a dinner was served for the men and their wives. Bob Baxter, Resident Manager at Scully Mine and Mrs. Baxter hosted the dinner along with the department heads. Handy first aid kits were presented to their men by the superintendents.

Le 29 octobre dernier, 34 employés de la Mine Scully recevaient leurs certificats de premiers soins de l'Ambulance St-Jean. La présentation fut faite au cours d'un dîner servi à la cafétéria pour les récipiendaires et leurs épouses. Bob Baxter, Gérant Résident à la Mine Scully et Mme Baxter ont été les hôtes. Des trousseaux de premiers soins furent remis aux gradués par les surintendants.

Voici les noms de ceux qui ont gradués:

Following is a list of those who graduated in the last St. John Ambulance First Aid Courses.

CERTIFICATE – CERTIFICATS

Louis, Skanes, Ed Henebury, Dennis Hynes, Fintan March, William Taylor, Gordon Tilley, George Ellsworth, Robert Forward, Martin Fisher, Georges St. Pierre, Arthur Latto, Val Duff, Gilbert Russell, Joseph Roberts, Elmer Wheeler, Robert Ross, James Young, Tom Gillespie, George Hawe, James Farrell, Bill Drover, Louis Daigle, Edward Eastman, Robert Rayworth, Wendell Forward, John Malinowski.

VOUCHERS – ATTESTATIONS

Olaf Larson, Francis Roche, Geoffrey Prior, John Swartout, Len Greeley, Ronald Emmett, David Warford.

MEDALLIONS – MEDAILLONS

Gerry Barriault, Joseph Doyle, Mike Timmins,

LABELS – RUBANS

Dudley Crowther

EXAMINERS – EXAMINATEURS

Dr. R. Repo
Dr. C. Moseley

INSTRUCTORS – INSTRUCTEURS

Leo McCarthy
Bill Rough

WISE OWL CLUB OF CANADA CLUB WISE OWL DU CANADA



WISE OWL MEMBERS Cyril Patterson, Gerard Fowler and Ernest Davis with R.C. Baxter, A.M. McKim, Roger Brooke and Garland Jennings after certificate presentation. Missing from photo Wise Owl Jacques Simon.

Les Membres du Club Wise Owl Cyril Patterson, Gerard Fowler, et Ernest Davis, photographés en compagnie de R.C. Baxter, A.M. McKim, Roger Brooke et Garland Jennings. Jacques Simon était absent au moment de la présentation.

Four employees of Scully Mine became members of the Wise Owl Club of Canada recently. They are Cyril Patterson, Gerard Fowler, Ernest Davis and Jacques Simon. These employees have avoided serious eye injuries through use of safety glasses at work. The Wise Owl certificates were presented to them on October 29.

Quatre employés de la Mine Scully viennent d'être admis comme membres du Club Wise Owl du Canada. Il s'agit de Cyril Patterson, Gérard Fowler, Ernest Davis et Jacques Simon. Ces quatre employés ont évité des dommages sérieux à leur yeux en portant leurs lunettes de sécurité au travail. Leurs certificats de membre du club Wise Owl leur fut remis le 29 octobre dernier.

The Wise Owl Club of Canada is sponsored by the Prevention of Blindness Department of the Canadian National Institute for the Blind. Membership in the Wise Owl Club is made up exclusively of industrial employees and technical students who have saved one or both eyes by wearing eye protection.

Le club Wise Owl du Canada est commandité par le Service de la Prévention de la Cécité de l'Institut National Canadien des Aveugles. L'admission au Club Wise Owl est limitée aux travailleurs et techniciens industriels qui ont prévenu la perte partielle ou totale de la vue en portant des verres de sécurité.

ICI ET LA DANS L'INDUSTRIE

DOFASCO

Dans son dernier rapport trimestriel aux actionnaires, M.F.H. Sherman, Président de Dominion Foundries and Steel Limited, mentionne que les importateurs d'acier sont beaucoup plus actifs au Canada qu'ils ne l'étaient. Cette situation est créée par l'impossibilité du marché américain d'absorber le tonnage prévu en raison des inventaires excessifs. Dofasco est un des participants canadiens dans Wabush Mines.

DOFASCO

Les cérémonies d'inauguration de la Mine Sherman, propriété de Dofasco, située au Lac Tamagami dans le nord de l'Ontario, ont eu lieu le 5 septembre 1968. La capacité de production de la Mine Sherman est fixée à 1 million de tonnes de boulettes par année.

— Suite page 12 —

INDUSTRY NOTES

DOFASCO

In its last quarterly report to shareholders, F.H. Sherman, President of Dominion Foundries and Steel Limited states that the steel importers are much more active in Canada than they have been in the past as the United States market is unable to absorb the tonnage due to excessive inventories. Dofasco is one of the two Canadian participants in Wabush Mines.

DOFASCO

Official dedication ceremonies for the Sherman Mine, a owned by Dofasco at Lake Tamagami in Northern Ontario, were held on September 5, 1968.

The annual production capacity of the Sherman Mine is rated at 1 million tons of pellets all shipped to Dofasco's Hamilton plant.

— Continued on page 12 —



Ici et La

— Suite de la page 11 —

STELCO

La Société The Steel Company of Canada, Limited a débuté la construction au coût de \$1.5 millions d'une tuberie légère à son usine de Page-Herseys à Welland, Ontario. Le nouveau moulin sera prêt à opérer vers le milieu de l'année prochaine. Il produira des tubes de diamètres compris entre 1/2" et 2" à des vitesses atteignant 400 pieds à la minute.

STELCO

Une étape importante fut franchie dernièrement lorsque Stelco de concert avec Lurgi-Chemie de l'Allemagne de l'Ouest a converti 1,200 tonnes de minerai de fer directement en acier, sans passer par l'intermédiaire du four cokéfaction et du haut fourneau. Cette expérience couronne les efforts soutenus de plusieurs années de recherches conjointes par Stelco et Lurgi-Chemie.

L'INDUSTRIE MINIERE ET L'ECONOMIE NATIONALE

L'augmentation que connaît la production des minéraux du Canada contribue à réduire les tendances inflationnistes tout particulièrement en maintenant le niveau des prix auxquels doivent faire face les industries manufacturières et les consommateurs.

L'année dernière une augmentation de la production de seulement 6.4% se traduisait par une augmentation de valeur de production de 10.7%. En comparaison, l'augmentation de 6.8% du produit national brut comportait une hausse des prix de 3.9% mais une augmentation de production de seulement 2.9%.

Ces chiffres sont révélés dans une brochure publiée récemment par l'Association des Mines du Canada.

Industry Note

— Continued from page 11 —

STELCO

The Steel Company of Canada, Limited has begun construction of a \$1.5 million light tube mill at its Page-Hersey Works in Welland, Ontario. The new mill is scheduled for completion toward the middle of next year. It will produce tubing from 1/2" to 2" in diameter at speeds of up to 400 feet per minute.

STELCO

An important goal was reached recently when Stelco in conjunction with the Lurgi-Chemie Company of West Germany, processed 1,200 tons of iron ore directly into steel, bypassing both the coke oven and furnace processes. This is the result of many years of active joint research by both Stelco and Lurgi-Chemie.

MINING INDUSTRY AND THE NATION'S ECONOMY

The increase in the mineral production in Canada contributes to slowing down inflation in the Canadian economy by maintaining the price levels facing the manufacturing industries and the consumers.

Last year a 6.4% increase in production had a 10.7% increase in value. This compares with a 6.8% increase in the GNP brought along with a 3.9% price increase with a 2.9% increase in production.

These figures were published recently by the Canadian Mining Association.

PRODUCTION

CONCENTRATES — SCULLY MINE — CONCENTRÉS

	Actual Réelle	Target Prévue	
SEPTEMBER	440,722 LT	528,700 LT	SEPTEMBRE
OCTOBER	449,831 LT	546,300 LT	OCTOBRE
NOVEMBER		528,700 LT	NOVEMBRE

BOULETTES — POINTE NOIRE — PELLETS

SEPTEMBRE	447,302 LT	502,100 LT	SEPTEMBER
OCTOBRE	412,515 LT	518,400 LT	OCTOBER
NOVEMBRE		502,100 LT	NOVEMBER